




# מדריך השירות של Dell™ Vostro™ 1520

[טיפול במחשב](#)  
[הוספה והחלפה של חלקים](#)  
[מפרט](#)  
[אבחון](#)  
[הגדרת המערכת](#)

## הערות, התראות ואזהרות

-  **הערה:** 'הערה' מציינת מידע חשוב המסייע לך להשתמש במחשב ביתר יעילות.
-  **התראה:** 'התראה' מציינת סכנה של נזק אפשרי לחומרה או אובדן של נתונים בעקבות אי-קיום ההנחיות.
-  **אזהרה:** 'אזהרה' מציינת אפשרות של נזק לרכוש, פגיעה גופנית או מוות.

אם רכשת מחשב n Series של Dell™, כל התייחסות במסמך זה למערכת ההפעלה Microsoft® Windows® אינה ישימה.

המידע הכלול במסמך זה נתון לשימוש ללא הודעה מוקדמת.  
© Dell Inc. 2009 כל הזכויות שמורות.

חל איסור על שעתוק חומרים אלה, בכל דרך שהיא, ללא קבלת רשות בכתב מאת Dell Inc.

סימנים מסחריים המופיעים במסמך זה: Dell, הלוגו של Dell, Vostro, TravelLite, Wi-Fi Catcher, ExpressCharge הם סימני מסחר של Dell Inc.; Intel, Pentium, Celeron ו-Core הם סימני מסחר ראשיים של Intel Corporation; Bluetooth הוא סימן מסחר ראשון של Bluetooth SIG, Inc. ומשמש את Dell ברשיון; TouchStrip הוא סימן מסחר של Zvetco Biometrics, LLC; Blu-ray Disc הוא סימן מסחר של Blu-ray Disc Association; Microsoft, Windows Vista, Windows ו-Windows Vista התחילי הם סימני מסחר או סימני מסחר ראשיים של Microsoft Corporation בארצות הברית ו/או במדינות אחרות.

סימני מסחר ושמות מסחר אחרים המוזכרים במסמך זה מתייחסים לישויות הסווגרות לבעלות על אותם סימנים ושמות או למוצרים שלהן. Dell Inc. מתנערת מכל עניין קנייני בסימני מסחר ושמות מסחר, למעט הסימנים והשמות שלה עצמה.

מאי 2009 מהד' A00

## הגדרת המערכת

מדריך השירות של Dell™ Vostro™ 1520

[כניסה להגדרת המערכת](#)

[<F12> תפריט](#)

ה-BIOS של המחשב, או תוכנית הגדרות המערכת, מאפשרת לך לבצע את הדברים הבאים:

- היכנס אל תוכנת הגדרות המערכת על ידי הקשה על <F2>
- הצג את תפריט האתחול החד-פעמי על ידי הקשה על <F12>

### כניסה להגדרת המערכת

הקש על <F2> כדי להיכנס אל 'הגדרות המערכת' ולערוך שינויים בהגדרות שהשתמש יכול לקבל אליהן גישה. אם אתה מתקשה להיכנס אל ההגדרות באמצעות מקש זה, הפעל את המחשב מחדש והקש על <F12> כאשר מורית המקלדת יתחילו להבהב.

### <F12> תפריט

כאשר יופיע הלוגו של Dell הקש על <F12> כדי להפעיל תפריט אתחול חד-פעמי שיציג לפניך את רשימת התקני האתחול החוקיים של המחשב. רשימת ההתקנים בתפריט האתחול תלויה בהתקנים הניתנים לאתחול המותקנים במחשב.

- כונן קשיח פנימי
- כונן CD/DVD/CD-RW
- כרטיס NIC משולב
- הגדרת ה-BIOS
- אבחון (מנגנון המפעיל את תוכנית האבחון [PSA (Pre-boot System Assessment])

תפריט זה שימושי אם ברצונך לאתחל אל התקן מסוים או להעלות את תוכנית האבחון של המחשב. שימוש בתפריט האתחול אינו גורם לשום שינוי בסדר האתחול השמור ב-BIOS.

## אבחון

מדריך השירות של Dell™ Vostro™ 1520

- [נוריות מצב התקן](#)
- [קודי שגיאה בנוריות](#)
- [קודי הנוריות של לחצן ההפעלה](#)

### נוריות מצב התקן

1- מופעלת כאשר המחשב קורא נתונים מהכונן הקשיח או כותב בו נתונים. <b>הערה:</b> כדי למנוע אובדן נתונים, הקפד שלא לכבות את המחשב כאשר נורית <b>הכונן הקשיח</b> מהבהבת.
2- מופעלת כאשר הרשת האלחוטית מופעלת.
3- מופעלת כאשר כרטיס עם טכנולוגיית Bluetooth® לתקשורת אלחוטית מותקן ומופעל במחשב. <b>הערה:</b> הכרטיס עם טכנולוגיית Bluetooth לתקשורת אלחוטית היא תכונה אופציונלית, לכן הנורית תידלק רק אם הזמנת את הכרטיס יחד עם המחשב. לפרטים נוספים, עיין בתיעוד הנלווה לכרטיס שברשותך. כדי להשכיח רק את הפונקציונליות של טכנולוגיית Bluetooth לתקשורת אלחוטית, לחץ לחיצה ימנית על הסמל שבמגש המערכת ולחץ על <b>Disable Bluetooth Radio</b> (השבת רדיו Bluetooth).
4- מופעלת כאשר לוח מקשי הספרות מופעל.
5- מופעלת כאשר פונקציית האותיות הרישיות מופעלת.
6- מופעלת כאשר פונקציית נעילת הגלילה (scroll lock) מופעלת.



נוריות מצב התקן נמצאות במרכז מכסה הצירים. אם המחשב שלך מחובר לשקע חשמלי, הנוריות יפעלו באופן הבא:

- כחול יציב-הסוללה בסעינה.
- כחול מהבהב-הסוללה קרובה לסעינה מלאה.

אם המחשב שלך מופעל בסוללה, הנוריות יפעלו באופן הבא:

- כבוי-הסוללה טעונה במידה מספקת או שהמחשב כבוי.
- כחום מהבהב-רמת טעינה נמוכה בסוללה.
- כחום יציב-רמת טעינה נמוכה ביותר בסוללה.

### קודי שגיאה בנוריות

אם המחשב אינו מבעע בדיקה עצמית בעת ההפעלה (POST), בדוק את הדברים הבאים:

1. ודא שמנורת ההפעלה של המחשב פועלת.
2. אם לא, ודא שהמחשב מחובר לחשמל (ז"ח). הסר מהמחשב את **הסוללה**.
3. אם המחשב שלך מופעל אך אינו מבעע בדיקת POST, בדוק אם נוריות המצב שבמקלדת מהבהבות ומציינות בדיקת POST שבוצעה בהצלחה, אך אין וידוא, או אם נוריות המצב שבמקלדת דולקות בסדר המציין בעיה במערכת.

הטבלה הבאה מציגה את קודי נוריות ה-LED האפשריים במצב של העדר בדיקת POST.

השלב הבא	תיאור	מראה
<ol style="list-style-type: none"> <li>1. התקן מודולי זיכרון נתמכים.</li> <li>2. אם כבר הותקן זיכרון, הוצא את המודולים והתקן אותם בזה אחר זה בחריצים.</li> <li>3. נסה להתקין רכיב זיכרון תקין ממחשב אחר או להחליף את רכיב הזיכרון.</li> <li>4. החלף את לוח המערכת.</li> </ol>	אין רכיבי SODIMM מותקנים	<p>יציב-הבהוב-הבהוב</p>
<ol style="list-style-type: none"> <li>1. הוצא את המעבד והתקן אותו מחדש במקומו.</li> <li>2. החלף את לוח המערכת.</li> <li>3. החלף את המעבד.</li> </ol>	שגיאה בלוח המערכת	<p>הבהוב-יציב-יציב</p>
<ol style="list-style-type: none"> <li>1. נתק את כבל צג ה-LCD וחבר אותו מחדש.</li> <li>2. החזר את צג ה-LCD למקומו.</li> <li>3. החלף את כרטיס הווידאו או את לוח המערכת.</li> </ol>	שגיאה בצג ה-LCD	<p>הבהוב-יציב-הבהוב</p>
1. התמו מודולי זיכרון תואמים.		כבוי-הבהוב-כבוי

<p>2. אם מותקנים שני מדולים, הסר אחד מהם ובדוק. הכנס את המדול השני לאותו חריץ ובדוק שוב. בדוק את שני המדולים בחריץ השני. 3. החלף את הזיכרון. 4. החלף את לוח המערכת.</p>	<p>שגיאת תאימות זיכרון</p>	
<p>1. הכנס את מדולי הזיכרון בחזרה למקומם. 2. אם מותקנים שני מדולים, הסר אחד מהם ובדוק. הכנס את המדול השני לאותו חריץ ובדוק שוב. בדוק את שני המדולים בחריץ השני. 3. החלף את הזיכרון. 4. החלף את לוח המערכת.</p>	<p>זוהר זיכרון אך יש בו שגיאות</p>	<p>יציב-הבהוב-יציב</p> 
<p>1. הסר את המודם והחזר אותו למקומו. 2. החלף את המודם. 3. החלף את לוח המערכת.</p>	<p>שגיאת מודם</p>	<p>כבוי-הבהוב-הבהוב</p> 
<p>1. החלף את לוח המערכת.</p>	<p>שגיאה בלוח המערכת</p>	<p>הבהוב-הבהוב-הבהוב</p> 
<p>1. הוצא את ההתקן והחזר אותו למקומו. 2. החלף את ההתקן. 3. החלף את לוח המערכת.</p>	<p>שגיאה בהתקן ה-ROM האופציונלי</p>	<p>הבהוב-הבהוב-כבוי</p> 
<p>1. הוצא את הכונן הקשיח ואת הכונן האופטי והחזר אותם למקומם. 2. בדוק את המחשב כאשר רק הכונן הקשיח או רק הכונן האופטי מותקן בו. 3. החלף את ההתקן שגורם לתקלה. 4. החלף את לוח המערכת.</p>	<p>שגיאה בהתקן האחסון</p>	<p>כבוי-יציב-כבוי</p> 
<p>1. החלף את לוח המערכת.</p>	<p>שגיאה בכרטיס הווידאו</p>	<p>הבהוב-הבהוב-יציב</p> 

## קודי הנוריות של לחצן ההפעלה

נורית המתח שבלחצן ההפעלה בחזית המחשב דולקת ומהבהבת או נשארת קבועה כדי לציין חמישה מצבים:

- אין אור - המערכת במצב כבוי (S5), או כבוי באופן מכוני: המערכת לא מקבלת זרם חילופין).
- כתום יציב - תקלה במערכת אך אספקת החשמל תקינה - מצב הפעלה רגיל (S0).
- אור חום-צהבהב מהבהב - מצב שגיאה של תקלת מערכת כולל אספקת חשמל (רק +5VSB פועל); תקלת Vreg; מעבד חסר או פגום.
- אור ירוק מהבהב - המערכת נמצאת במצב חיסכון בחשמל S1, S3 או S4. (קצב הבהוב הוא 1 הרץ). אין מצב תקלה/שגיאה.
- אור ירוק קבוע - המערכת מתפקדת במלואה ונמצאת במצב S0 (פועל).



## הוספה והחלפה של חלקים

מדריך השירות של Dell™ Vostro™ 1520



- [סוללה](#)
- [כונן קשיח](#)
- [כרטיס WLAN \(רשת מקומית אלחוטית\)](#)
- [כונן אופטי](#)
- [לוח הגבישה אל המעבד והזיכרון](#)
- [גוף הקירור והמעבד](#)
- [מכלול הצג](#)
- [מצלמה](#)
- [צג LCD](#)
- [מקלדת](#)
- [לוח USB/IEEE 1394](#)
- [מכלול הרמקולים](#)
- [סוללה שטוחה](#)
- [לוח הגבישה אל הכונן הקשיח וכרטיס Mini-Card](#)
- [כרטיס WWAN \(רשת אזורית אלחוטית\)](#)
- [כרטיס פנימי עם טכנולוגיית Bluetooth® לתקשורת אלחוטית](#)
- [מאוורר](#)
- [זיכרון](#)
- [מכסה הצירים](#)
- [הלוח הקדמי של התצוגה](#)
- [צירי מכלול הצג](#)
- [הופך התצוגה](#)
- [מסעד כף היד](#)
- [קורא טביעות אצבע](#)
- [לוח המערכת](#)

## מפרט

מדריך השירות של Dell™ Vostro™ 1520


- [צג](#)
- [מקלדת](#)
- [משטח מגע](#)
- [קורא כרטיסות אצבע](#)
- [מצלמה](#)
- [סוללה](#)
- [מתאם AC](#)
- [מידות פיזיות](#)
- [תנאי סביבה](#)

- [מעבד](#)
- [מידע על המערכת](#)
- [ExpressCard™](#)
- [8-ב-1 קורא כרטיסי זיכרון](#)
- [זיכרון](#)
- [מחברים](#)
- [תקשורת](#)
- [וידאו](#)
- [שמע](#)

 **הערה:** ההצעות עשויות להשתנות בהתאם לאזור שבו הן ניתנות. לקבלת מידע נוסף על תצורת מחשב הלוח שלך, לחץ על [התחלה](#)  (או על [התחל](#) במערכת Windows XP) ← [עזרה ותמיכה](#) ולאחר מכן בחר באפשרות להציג מידע על אודות מחשב הלוח שלך.

מעבד	
סוג מעבד	מעבד Intel® Core™ 2 Duo
מסמון L1	32 קילו-בתים לפי ההנחיה, מסמון נתונים של 32 קילו-בתים לליבה
מסמון L2	משתף 3 MB או 6 MB
תדר אפיק חיצוני	1067 MHz

מידע על המערכת	
ערכת שבבים של המערכת	ערכת שבבים Intel GM45 או Intel PM45
רחב אפיק נתונים	64 סיביות
רחב אפיק DRAM	64 סיביות
רחב אפיק לכתובת מעבד	36 סיביות
Flash EPROM	32 מגה-סיביות SPI
אפיק PCI (כרטיס גרפי נפרד בלבד)	PCI Express x16

ExpressCard™ (אופציונלי)	
 <b>הערה:</b> חריץ ExpressCard מיועד לכרטיסי ExpressCard בלבד. החריץ אינו תומך בכרטיסי PC.	
מחבר ExpressCard	חריץ ExpressCard (ממשקים מבוססי USB ו-PCI Express)
כרטיסים נתמכים	כרטיסי ExpressCard בגודל 34 מ"מ x 54 מ"מ

קורא כרטיסי זיכרון (SD) Secure Digital	
כרטיסים נתמכים	Mini SD, SD HC, SDIO, SD (עם מתאם), MMC+, MMC, Mini

זיכרון	
מחבר מדול זיכרון	שני שקעי DIMM
קיבולות מדולי זיכרון	1 GB (רכיב DIMM אחד), 2 GB (רכיב DIMM אחד או שני רכיבי DIMM), 3 GB (2 רכיבי DIMM), 4 GB (2 רכיבי DIMM)
סוג זיכרון	DDR2 800 MHz, זיכרון שאינם ECC בלבד.
זיכרון מזערי	1024 MB (1 GB)
זיכרון מרבי	4096 MB (4 GB)

מחברים	
שמע	מחבר מיקרופון ומחבר אחידות/רמקולים סטריאופוניים
IEEE 1394	מחבר אחד של 4 פינים

מעגן	משכפל יציאות USB אופציונלי בלבד
תמיכה ב-Mini-Card (חריצי הרחבה פנימיים)	חריץ Mini-Card בחצי גובה ייעודי ל-WLAN חריץ Mini-Card בגובה מלא ל-WPAN (Bluetooth®) או פס אולטרה-רחב [UWB] ניתן להשתמש בחריץ ה-Mini-Card בגובה מלא ל-WPAN גם להתקנת Intel Flash Cache.
מודם	מודם USB חיצוני אופציונלי
מתאם רשת	מחבר RJ-45
eSATA, USB PowerShare, USB	ארבעה מחברי 4 פינים תואמי USB 2.0
וידאו	VGA

<b>תקשורת</b>	
מודם	חיצוני (אופציונלי)
מתאם רשת	Ethernet LAN 10/100/1000 בלוח המערכת
תקשורת אלחוטית	כרטיס Mini-Card בחצי גובה ל-WLAN, כרטיסי Mini-Card בגובה מלא ל-WPAN, תמיכה בתקשורת Bluetooth® אלחוטית וטכנולוגיית UWB
פס רחב ניד	ללא
GPS	ללא

<b>וידאו</b>	
סוג וידאו	משולב נפרד בלוח המערכת, מואץ חומרה
בקר וידאו	וידאו משולב: Mobile Intel GMA X4500 וידאו נפרד: NVIDIA GeForce 9300M GS
איך נתונים	וידאו משולב או וידאו PCI-Express x16
זיכרון וידאו	וידאו משולב: עד 256 MB של זיכרון משותף וידאו נפרד: 256 MB זיכרון ייעודי
פלט וידאו	מחבר וידאו וכן DisplayPort רב-מצבים

<b>שמע</b>	
סוג שמע	רכיב codec לשמע באיכות High-Definition בשני ערוצים
בקר שמע	IDT 92HD71B5
המרת סטריאו	סטריאו 24 סיביות (דיגיטלי-לאנלוגי) סטריאו 24 סיביות (אנלוגי-לדיגיטלי)
ממשקים:	
פנימי	שמע פנימי באיכות HDA
חיצוני	מחבר כניסת מיקרופון, מיני-מחבר סטריאו לאוזניות/רמקולים
רמקול	אחד של 2 ואט, 4 אוהם
מגבר רמקול פנימי	ערוץ 1-ואט ל-4 אוהם
מיקרופון פנימי	מיקרופון דיגיטלי יחיד
פקדי עוצמת קול	לחצני בקרת עוצמת קול

<b>צג</b>	
סוג (active-matrix TFT)	15.4 WXGA עם מבטל בוהק CCFL או WLED 15.4 WXGA+ עם מבטל בוהק CCFL או 15.4 WUXGA עם מבטל בוהק CCFL "TrueLife!"
ממדים	
גובה	225.5 מ"מ (8.8 אינץ')
רוחב	344.5 מ"מ (13.6 אינץ')
אליכסון	391.16 מ"מ (15.4 אינץ')
חלוציות מרביות	
WXGA עם מבטל בוהק	1280x800 עם 262 אלף צבעים
WXGA+ עם מבטל בוהק	1440x900 עם 262 אלף צבעים
WUXGA עם TrueLife	1920x1200 עם 262 אלף צבעים
זווית הפעלה	0° (סגור) עד 160°
קצב רענון	60 הרץ
זוויות צפייה	
אופקית	±40° (WXGA) בדרך כלל ±40° (WXGA עם TrueLife)

רוחב תווים בפיסקלים	WXGA - 0.258 מ"מ (0.010 אינץ') WXGA עם TrueLife - 0.23 מ"מ (0.009 אינץ')
בקרות	ניתן לשלוט בבהירות באמצעות קיצורי מקשים

<b>מקלות</b>	
מספר מקשים	84 (ארה"ב וקנדה); 85 (אירופה); 88 (יפן)
פריסה	QWERTY/AZERTY/Kanji
גודל	גודל מלא (רוחב מקש 19 מ"מ)

<b>משטח מגע</b>	
זיהוי מיקום X/Y (מצב 'טבלת גרפיקה')	240 תווים לאינץ'
גודל	
רוחב	אזור פעילות חיישן 73.0 מ"מ (2.9 אינץ')
גובה	42.9 מ"מ (1.7 אינץ') מלבני

<b>קורא טביעות אצבעות (אופציונלי)</b>	
סוג	חיישן פס מסוג UPEK TCS3 TouchStrip עם טכנולוגיית CMOS של זיהוי פיקסלים אקטיבי

<b>מצלמה (אופציונלי)</b>	
חולוציה	640 x 480 פיקסלים (VGA)

<b>סוללה</b>	
סוג	
סוללת גיבוי פרזמתית ליתיום-יון של 12 תאים	WHR 84
סוללת ליתיום-יון של 9 תאים	WHR 85
סוללת ליתיום-יון של 6 תאים	WHR 56
סוללת ליתיום-יון של 4 תאים	WHR 35
ממדים:	
עומק	
סוללת ליתיום-יון של 4 או 6 תאים	206 מ"מ (8.11 אינץ')
סוללת ליתיום-יון של 9 תאים	93.3 מ"מ (3.67 אינץ')
סוללת ליתיום-יון של 12 תאים	14.48 מ"מ (0.57 אינץ')
גובה	
סוללת ליתיום-יון של 4 או 6 תאים	19.8 מ"מ (0.78 אינץ')
סוללת ליתיום-יון של 9 תאים	22.3 מ"מ (0.88 אינץ')
סוללת ליתיום-יון של 12 תאים	217.24 מ"מ (8.55 אינץ')
רוחב	
סוללת ליתיום-יון של 4 או 6 תאים	47.0 מ"מ (1.85 אינץ')
סוללת ליתיום-יון של 9 תאים	68.98 מ"מ (2.70 אינץ')
סוללת ליתיום-יון של 12 תאים	322.17 מ"מ (12.68 אינץ')
משקל	
סוללת ליתיום-יון של 4 תאים	0.24 ק"ג (0.53 ליברה)
סוללת ליתיום-יון של 6 תאים	0.33 ק"ג (0.73 ליברה)
סוללת ליתיום-יון של 9 תאים	0.51 ק"ג (1.12 ליברה)
סוללת ליתיום-יון של 12 תאים	0.85 ק"ג (1.87 ליברה)
מתח	
סוללת ליתיום-יון של 4 תאים	14.8 וולט DC
סוללת ליתיום-יון של 6 או 9 תאים	11.1 וולט זרם ישיר
סוללת ליתיום-יון של 12 תאים	14.8 וולט זרם ישיר
זמן טעינה (משוער)	
מחשב כבוי	
	כשעה אחת ל-80% קיבולת

שעותיים ל-100% קיבולת	סוללת ליתיום-יון של ס תאים
משך הפעולה של הסוללה משתנה תלוי לתנאי הפעולה ועשוי להצטמצם מאוד בתנאים של צריכת חשמל מוגברת	משך פעולה
1 שנה	אורך חיים (משוער)
	טווח טמפרטורות
0°C עד 40°C (32°F עד 104°F)	הפעלה
10°C עד 65°C (14°F עד 149°F)	אחסון
CR-2032	סוללה שטוחה

<b>מתאם AC</b>	
100-240 וולט זרם חילופין	מתח כניסה
1.5 אמפר	זרם כניסה (מרב')
50-60 הרץ	תדר כניסה
	טווח טמפרטורות:
0°C עד 35°C (32°F עד 95°F)	הפעלה
40°C עד 65°C (14°F עד 149°F)	אחסון
מתאם AC לניסיעות - PA-12 65-W	
19.5 וולט DC	תפוקת מתח
3.34 אמפר	זרם יציאה
15 מ"מ (0.6 אינץ')	גובה
66 מ"מ (2.6 אינץ')	רוחב
127 מ"מ (5.0 אינץ')	עומק
0.29 ק"ג (0.64 ליברה)	משקל
מתאם AC מסדרה PA-10 90-W - D	
19.5 וולט DC	תפוקת מתח
4.62 אמפר	זרם יציאה
32 מ"מ (1.3 אינץ')	גובה
60 מ"מ (2.4 אינץ')	רוחב
140 מ"מ (5.5 אינץ')	עומק
0.425 ק"ג (0.9 ליברה)	משקל
מתאם AC מסדרה PA-3E 90 - E	
19.5 וולט DC	תפוקת מתח
4.62 אמפר	זרם יציאה
15 מ"מ (0.6 אינץ')	גובה
70 מ"מ (2.8 אינץ')	רוחב
147 מ"מ (5.8 אינץ')	עומק
0.345 ק"ג (0.76 ליברה)	משקל

<b>מידות פיזיות</b>	
חזית: 26.2 מ"מ (1.031 אינץ')	גובה
גב: 38 מ"מ (1.496 אינץ')	
357 מ"מ (14.055 אינץ')	רוחב
258 מ"מ (10.157 אינץ')	עומק
2.8 ק"ג (6.173 ליברה)	משקל (עם סוללת שישה תאים)

<b>תנאי סביבה</b>	
טווח טמפרטורות:	
0°C עד 35°C (32°F עד 95°F)	הפעלה
40°C עד 65°C (14°F עד 149°F)	אחסון
לחות יחסית (מקסימום):	
10% עד 90% (ללא עיבוי)	הפעלה
5% עד 95% (ללא עיבוי)	אחסון
רטת מקסימלי (על סמך ספקטרום של רטת אקראי המדמה את סביבת המשתמש):	
0.66 GRMS	הפעלה
1.30 GRMS	אחסון
זדזוזן מרבי (נמדד בכוכן הקשיח כשהראשים נעולים עם פעימת חצי סינוס של 2 אלפיות השנייה):	

143 G	הפעלה
163 G	אחסון
	רום (מקסימלי):
15.2 - עד 3048 מטר (50 - עד 10,000 רגל)	הפעלה
15.2 - עד 3048 מטר (50 - עד 10,000 רגל)	אחסון

---

[חזרה לרף התוכן](#)



## סוללה

מדריך השירות של Dell™ Vostro™ 1520

⚠ התראה: לפני טיפול בחלק הפנימי של המחשב, קרא את המידע בנושא בטיחות המצורף למחשב. לעיון במידע על נהלים מומלצים נוספים בנושא בטיחות, בקר בדף הבית בנושא עמידה בדרישות התקינה בכתובת [www.dell.com/regulatory\\_compliance](http://www.dell.com/regulatory_compliance).

### הסרת הסוללה



1. בצע את הפעולות המפורטות בסעיף [לפני תחילת הטיפול בחלק הפנימי של המחשב](#).



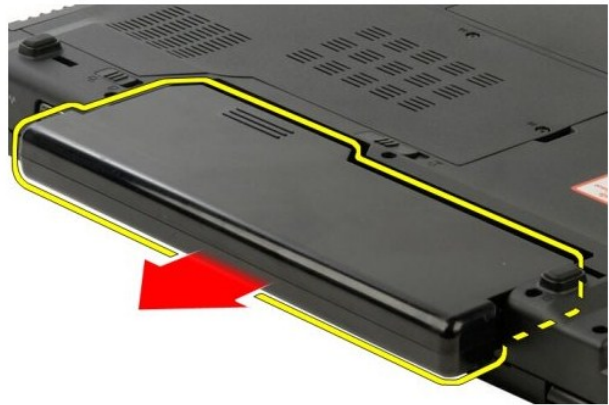
2. החלק את תפס הנעילה של הסוללה שבצד שמאל והרחק אותו מהסוללה.



3. החלק לימין את תפס הסוללה שבמרכז.



4. החלק את הסוללה עצמה לכיוון גב המחשב והוצא אותה.



## סוללה שטוחה

מדריך השירות של Dell™ Vostro™ 1520

⚠ התראה: לפני טיפול בחלק הפנימי של המחשב, קרא את המידע בנושא בטיחות המצורף למחשב. לעיון במידע על נהלים מומלצים נוספים בנושא בטיחות, בקר בדף הבית בנושא עמידה בדרישות התקינה בכתובת [www.dell.com/regulatory\\_compliance](http://www.dell.com/regulatory_compliance).

### הסרת סוללת המטבע

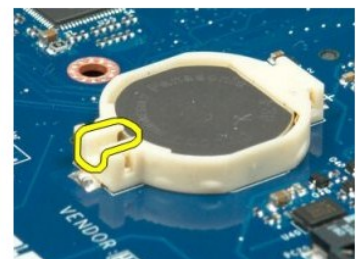


1. בצע את הפעולות המפורטות בסעיף [לפני תחילת הטיפול בחלק הפנימי של המחשב](#).
2. הסר את [הסוללה](#) מהמחשב.
3. הסר מהמחשב את [לוח הגישה אל המעבד והזיכרון](#).
4. הסר מהמחשב את [המאונר](#).
5. הסר מהמחשב את [גוף הקירור והמעבד](#).
6. הסר מהמחשב את מודולי [הזיכרון](#).
7. הסר מהמחשב את [הסוללה השטוחה](#).
8. הסר את [לוח הגישה אל הכונן המשיח וכרטיסי ה-Mini-Card](#) מהמחשב.
9. הסר מהמחשב את [הכונן המשיח](#).
10. הסר מהמחשב את [הכונן האופטי](#).
11. הסר את [מודול Bluetooth](#) מהמחשב.
12. הסר כרטיסי [WLAN](#) ו-[WWAN](#) (אם יש) מהמחשב.
13. הסר מהמחשב את [מכסה הצירים](#).
14. הסר את [המקלדת](#) מהמחשב.
15. הסר מהמחשב את [מכלול הצב](#).
16. הסר מהמחשב את [מסעד כף היד](#).
17. הסר מהמחשב את [לוח המערכת](#).



18. חזז הצידה את מארז המחשב והנח את לוח המערכת על משטח עבודה נקי.

19. החדר חרט לתוך החריץ והרם בעדינות את הסוללה השטוחה.



20. הסר את הסוללה השטוחה.





---

[חזרה לדף התוכן](#)

## הלוח הקדמי של התצוגה

מדריך השירות של Dell™ Vostro™ 1520

⚠ התראה: לפני טיפול בחלק הפנימי של המחשב, קרא את המידע בנושא בטיחות המצורף למחשב. לעיון במידע על נהלים מומלצים נוספים בנושא בטיחות, בקר בדף הבית בנושא עמידה בדרישות התקינה בכתובת [www.dell.com/regulatory\\_compliance](http://www.dell.com/regulatory_compliance).

### הסרת הלוח הקדמי של הצג



1. בצע את הפעולות המפורטות בסעיף [לפני תחילת הטיפול בחלק הפנימי של המחשב](#).
2. הסר מהמחשב את [מכלול הצג](#).



3. הסר את כיוויי הגומי של ששת הברגים המחברים את מסגרת הצג למחשב.



4. הוצא את ששת הברגים המחברים את מסגרת הצג אל מכלול הצג.



5. הסר את מסגרת הצג ממכלול הצג.





## מצלמה

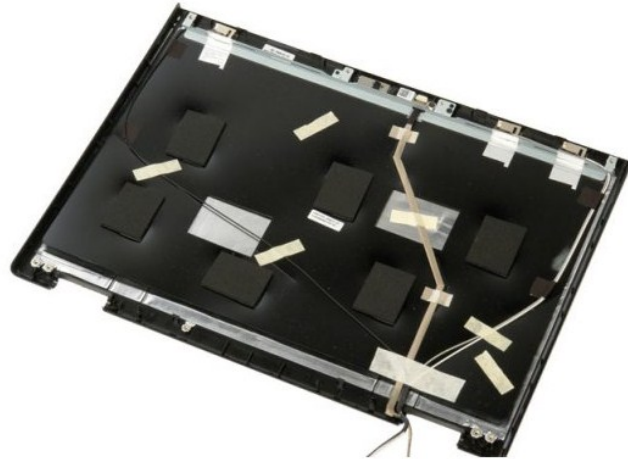
מדריך השירות של Dell™ Vostro™ 1520

⚠ התראה: לפני טיפול בחלק הפנימי של המחשב, קרא את המידע בנושא בטיחות המצורף למחשב. לעיון במידע על נהלים מומלצים נוספים בנושא בטיחות, בקר בדף הבית בנושא עמידה בדרישות התקינה בכתובת [www.dell.com/regulatory\\_compliance](http://www.dell.com/regulatory_compliance).

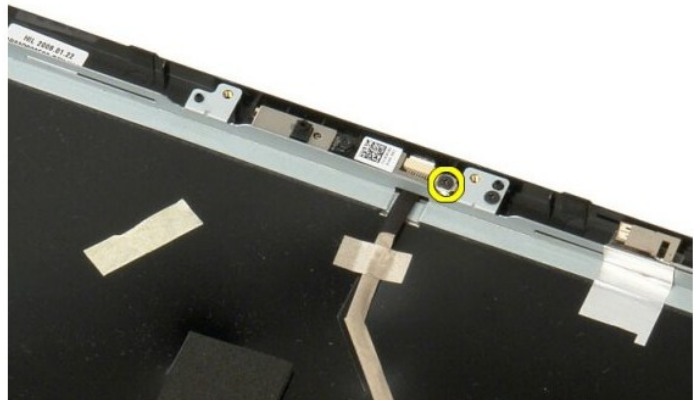
## הסרת המצלמה



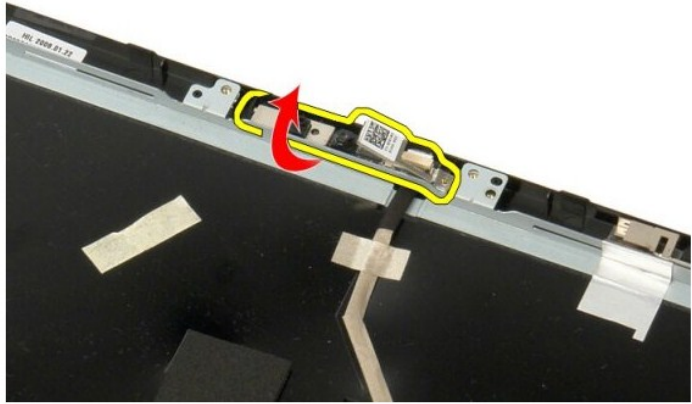
1. בצע את הפעולות המפורטות בסעיף [לפני תחילת הטיפול בחלק הפנימי של המחשב](#).
2. הסר מהמחשב את [מכלול הצג](#).
3. הסר ממכלול הצג את [מסגרת הצג](#).
4. הסר את [צג ה-LCD](#) ממכלול הצג.



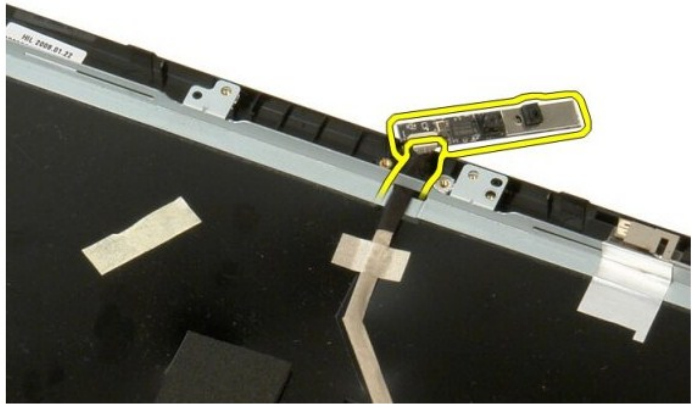
5. רופף את בורג הנעילה המצמיד את המצלמה למקומה.



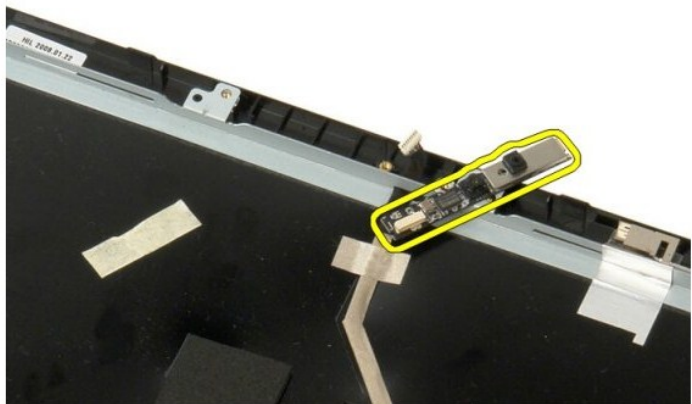
6. הוצא את המצלמה מהחריץ שלה.

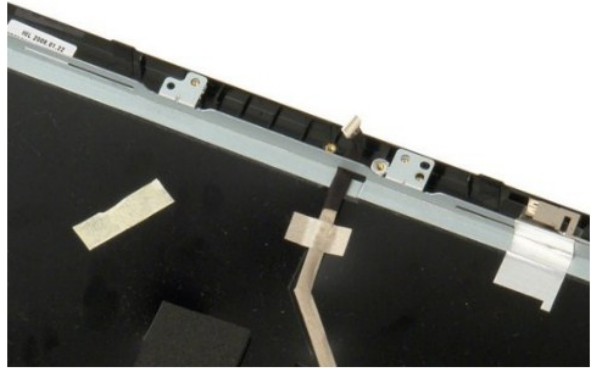


7. שחרר את כבל הנתונים של מצלמת הצג מהתפס ונתק את כבל הנתונים.



8. הסר את מצלמת הצג ממכלול הצג.





---

[חזרה לרף התוכן](#)

## צירי מכלול הצג

מדריך השירות של Dell™ Vostro™ 1520

⚠ התראה: לפני טיפול בחלק הפנימי של המחשב, קרא את המידע בנושא בטיחות המצורף למחשב. לעיון במידע על נהלים מומלצים נוספים בנושא בטיחות, בקר בדף הבית בנושא עמידה בדרישות התקינה בכתובת [www.dell.com/regulatory\\_compliance](http://www.dell.com/regulatory_compliance).

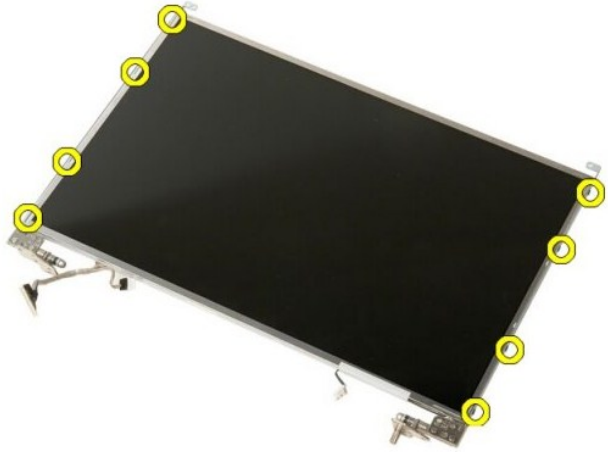
### הסרת צירי מכלול הצג



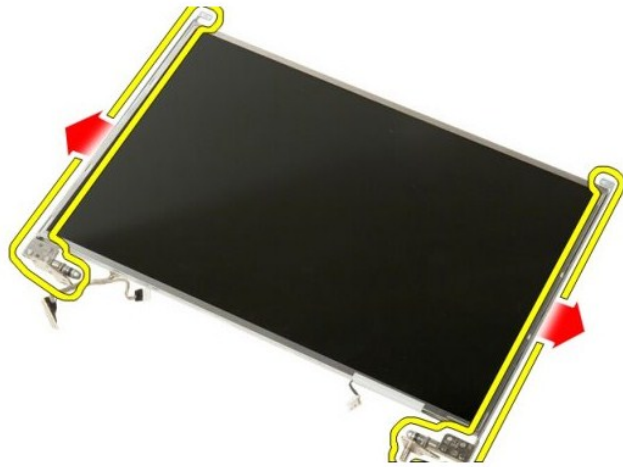
1. בצע את הפעולות המפורטות בסעיף [לפני תחילת הטיפול בחלק הפנימי של המחשב](#).
2. הסר מהמחשב את [מכלול הצג](#).
3. הסר ממכלול הצג את [מסגרת הצג](#).
4. הסר את [הופר התצוגה](#) ממכלול הצג.
5. הסר את [צג ה-LCD](#) ממכלול הצג.



6. הסר את שמונת הברגים המצמידים את הצירים אל מכלול הצג.



7. החלק את הצירים ממכלול הצג.



8. הסר את צירי הצג ממכלול הצג.







## הופך התצוגה

מדריך השירות של Dell™ Vostro™ 1520

⚠ התראה: לפני טיפול בחלק הפנימי של המחשב, קרא את המידע בנושא בטיחות המצורף למחשב. לעיון במידע על נהלים מומלצים נוספים בנושא בטיחות, בקר בדף הבית בנושא עמידה בדרישות התקינה בכתובת [www.dell.com/regulatory\\_compliance](http://www.dell.com/regulatory_compliance).

## הסרת הופך התצוגה



1. בצע את הפעולות המפורטות בסעיף [לפני תחילת הטיפול בחלק הפנימי של המחשב](#).
2. הסר מהמחשב את [מכלול הצג](#).



3. הוצא את הבורג המצמיד את הופך התצוגה אל מכלול הצג.



4. פתח את תפס כבל הנתונים של הופך התצוגה.



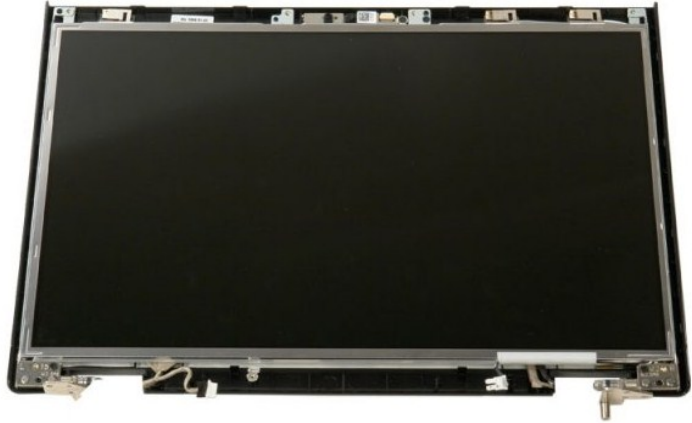
5. שחרר את כבל הנתונים של הופך התצוגה מהתפס.



6. נתק את כבל הנתונים מהופך התצוגה.



7. הסר את הופך התצוגה ממכלול הצג.



## צג LCD

מדריך השירות של Dell™ Vostro™ 1520

⚠ התראה: לפני טיפול בחלק הפנימי של המחשב, קרא את המידע בנושא בטיחות המצורף למחשב. לעיון במידע על נהלים מומלצים נוספים בנושא בטיחות, בקר בדף הבית בנושא עמידה בדרישות התקינה בכתובת [www.dell.com/regulatory\\_compliance](http://www.dell.com/regulatory_compliance).

### הסרת צג ה-LCD



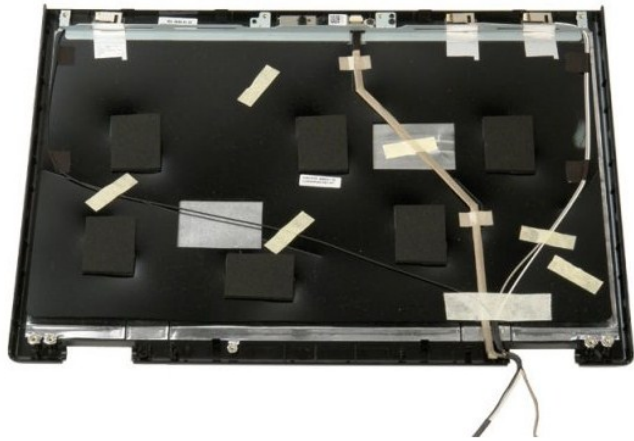
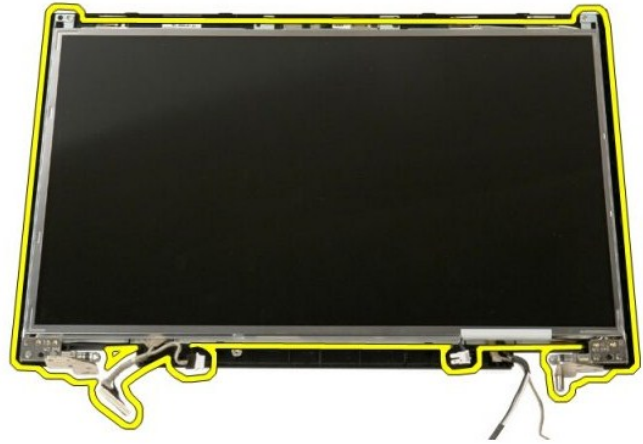
1. בצע את הפעולות המפורטות בסעיף [לפני תחילת הטיפול בחלק הפנימי של המחשב](#).
2. הסר מהמחשב את [מכלול הצג](#).
3. הסר ממכלול הצג את [מסגרת הצג](#).



4. הסר את שני הברגים המצמידים את צג ה-LCD אל מכלול הצג.



5. הסר את צג ה-LCD ממכלול הצג.



## מכלול הצג

מדריך השירות של Dell™ Vostro™ 1520

⚠ התראה: לפני טיפול בחלק הפנימי של המחשב, קרא את המידע בנושא בטיחות המצורף למחשב. לעיון במידע על נהלים מומלצים נוספים בנושא בטיחות, בקר בדף הבית בנושא עמידה בדרישות התקינה בכתובת [www.dell.com/regulatory\\_compliance](http://www.dell.com/regulatory_compliance).

## הסרת מכלול הצג



1. בצע את הפעולות המפורטות בסעיף [לפני תחילת הטיפול בחלק הפנימי של המחשב](#).
2. הסר את [הסוללה](#) מהמחשב.
3. הסר את [לוח הגישה אל הפנע הקשיח](#) וכרטיסי ה-[Mini-Card](#) מהמחשב.
4. הסר מהמחשב את [מכסה הציירים](#).
5. הסר את [המקלדת](#) מהמחשב.
6. הסר מהמחשב את [הכונן הקשיח](#).
7. הסר מהמחשב את [הכונן האופטי](#).



8. נתק את כבלי האנטנה מכרטיסי ה-WLAN.

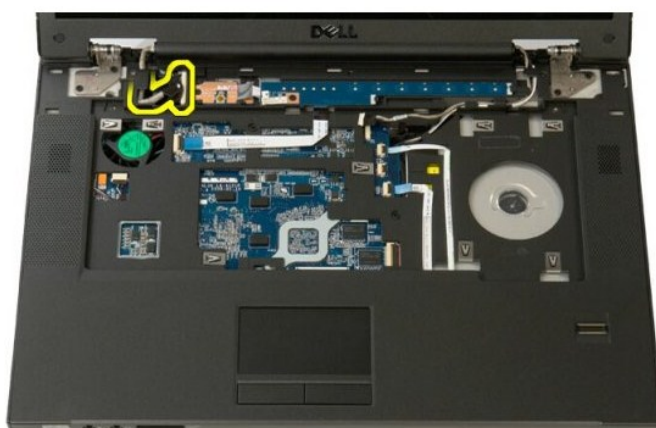


9. נתק את כבל המצלמה מלוח המערכת.

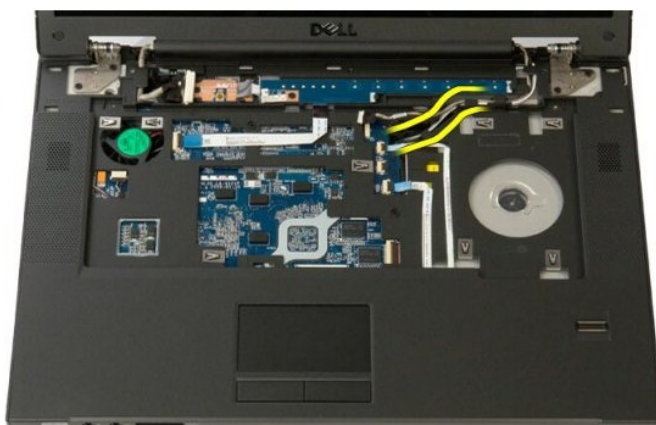




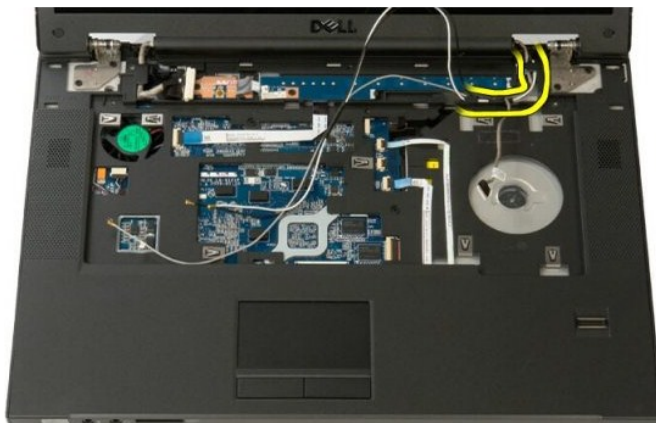
10. נתק את כבל הנתונים של הצג מלוח המערכת.



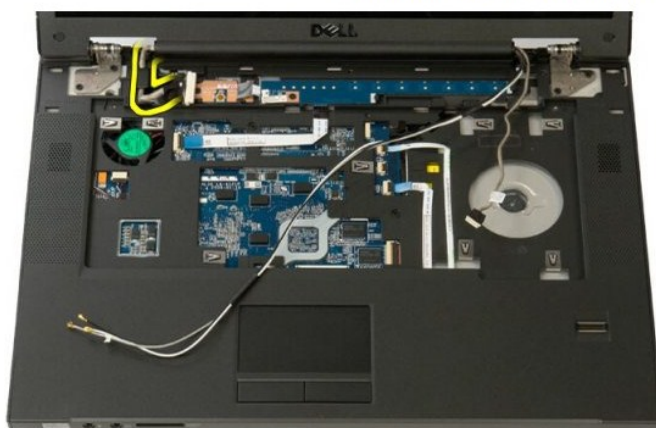
11. משוך בהירות את כבלי האנטנה דרך לוח המערכת.



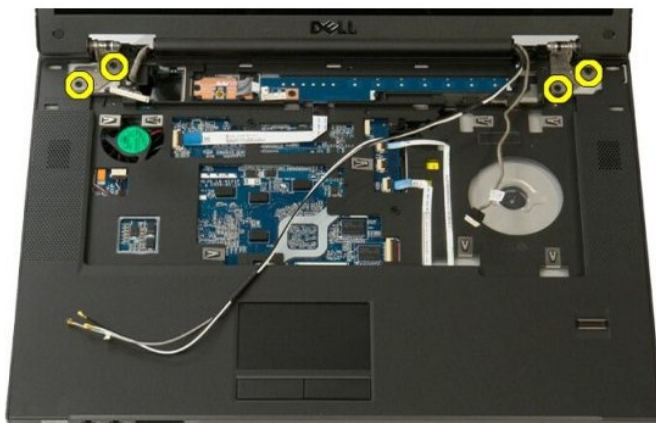
12. הוצא את כבלי אנטנה מחרצי הניתוב שלהם.



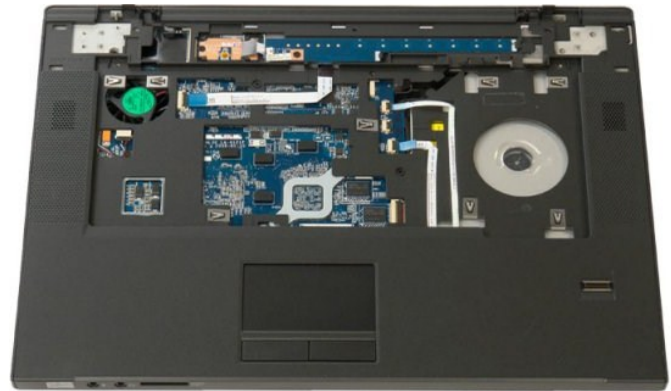
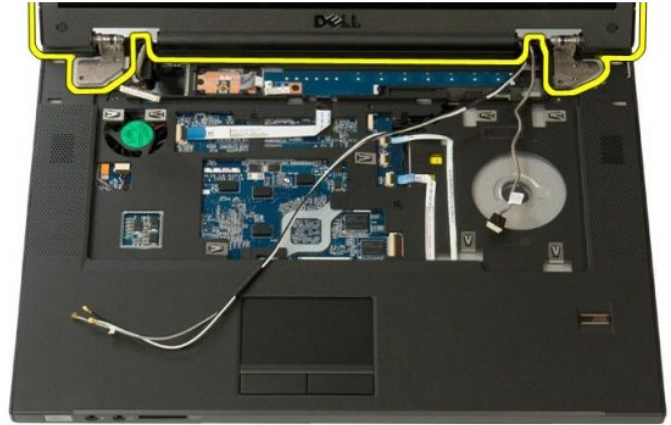
13. הוצא את כבל התזנים של הצג מחרוץ הניתוב שלו.



14. הסר את ארבעת הברגים המצמידים את מכלול הצג אל בסיס המחשב.



15. הרם והוצא את מכלול הצג אל בסיס המחשב.



## מאוורר

מדריך השירות של Dell™ Vostro™ 1520

⚠ התראה: לפני טיפול בחלק הפנימי של המחשב, קרא את המידע בנושא בטיחות המצורף למחשב. לעיון במידע על נהלים מומלצים נוספים בנושא בטיחות, בקר בדף הבית בנושא עמידה בדרישות התקינה בכתובת [www.dell.com/regulatory\\_compliance](http://www.dell.com/regulatory_compliance).

### הסרת המאוורר



1. בצע את הפעולות המפורטות בסעיף [לפני תחילת הטיפול בחלק הפנימי של המחשב](#).
2. הסר את [הסוללה](#) מהמחשב.
3. הסר מהמחשב את [לוח הגישה אל המשבד והזיכרון](#).

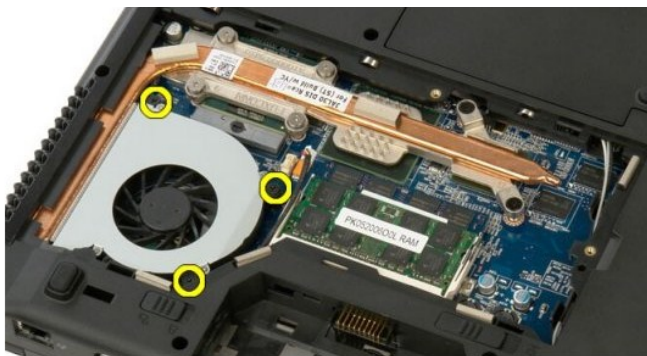


4. נתק את כבל המאוורר מלוח המערכת.

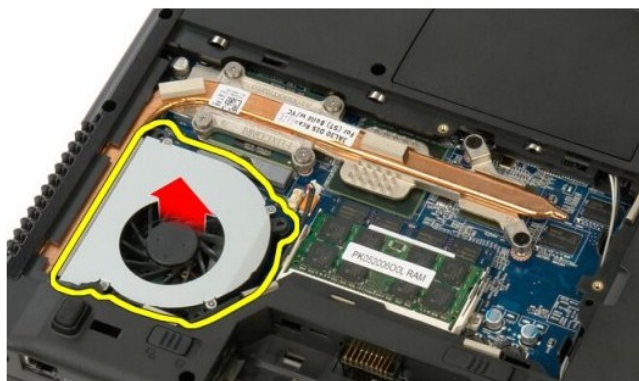


5. הסר את שלושת הברגים המחברים את המאוורר אל המחשב.





6. הרס את המאוורר והוצא אותו מהמחשב.



## קורא טביעות אצבע

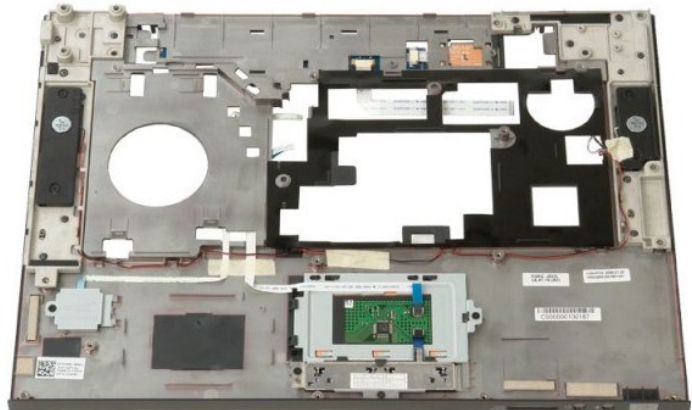
מדריך השירות של Dell™ Vostro™ 1520

⚠ התראה: לפני טיפול בחלק הפנימי של המחשב, קרא את המידע בנושא בטיחות המצורף למחשב. לעיון במידע על נהלים מומלצים נוספים בנושא בטיחות, בקר בדף הבית בנושא עמידה בדרישות התקינה בכתובת [www.dell.com/regulatory\\_compliance](http://www.dell.com/regulatory_compliance).

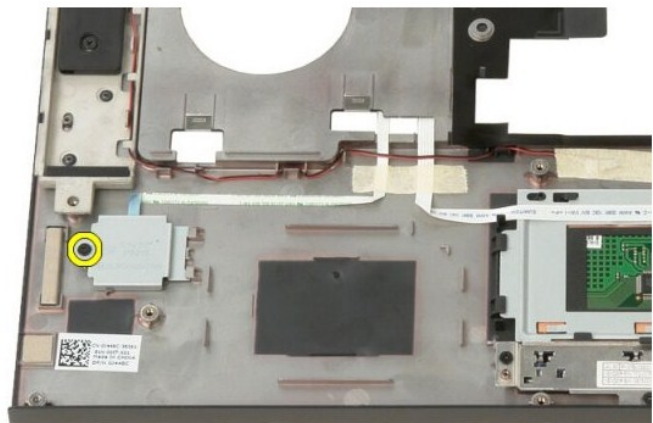
### הסרת קורא טביעות האצבע



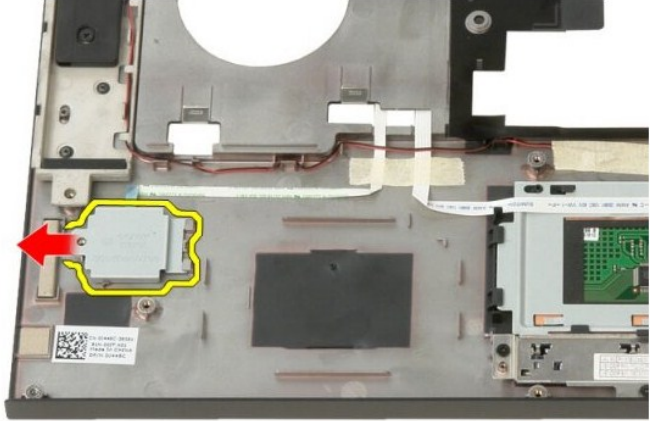
1. בצע את הפעולות המפורטות בסעיף לפני תחילת הטיפול בחלק הפנימי של המחשב.
2. הסר את הסוללה מהמחשב.
3. הסר את לוח הגישה אל הכונן הקשיח וכרטיסי ה-Mini-Card מהמחשב.
4. הסר מהמחשב את הכונן הקשיח.
5. הסר את כרטיסי ה-WLAN מהמחשב.
6. הסר את מכסה הצירים מהמחשב.
7. הסר את המלודית מהמחשב.
8. הסר מהמחשב את מכלול הצב.
9. הסר מהמחשב את מסעד כף היד.



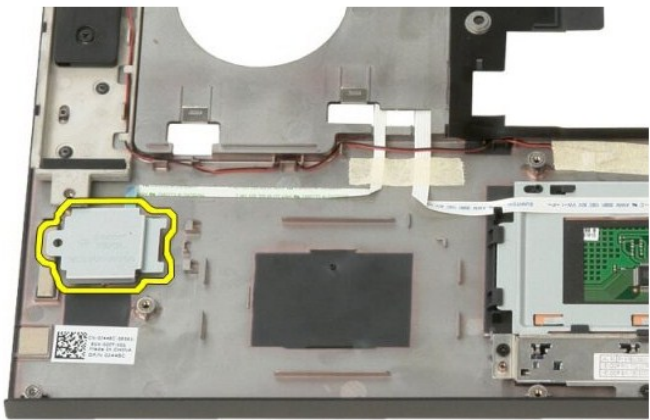
10. הוצא את הבורג המחבר את לוח קורא טביעות האצבע אל מארז המחשב.



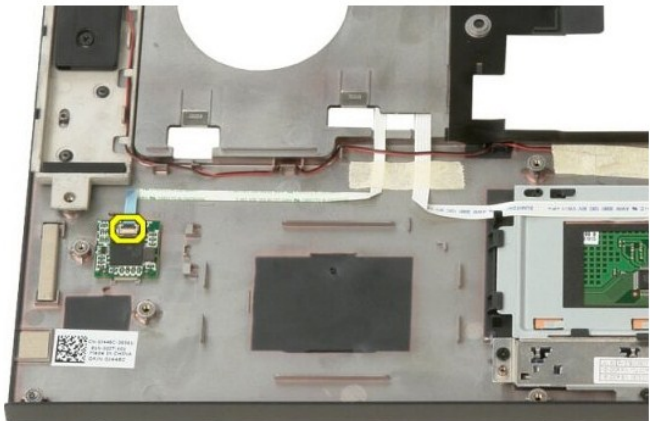
11. החלק את לוח קורא טביעות האצבע לשמאל.



12. הוצא את לוח קורא טביעות האצבע.

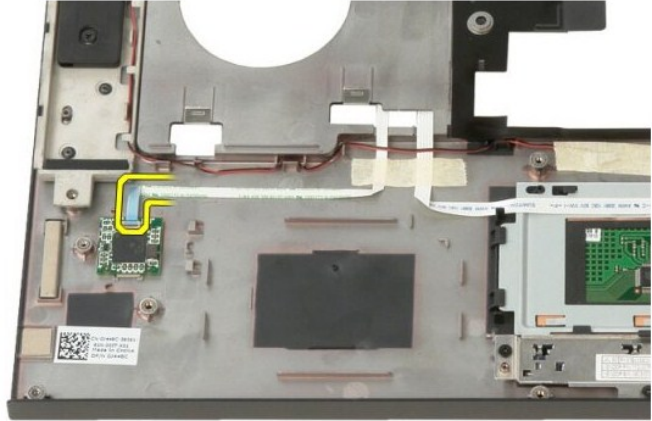


13. פתח את תפס ההצמדה של כבל קורא טביעות האצבע.

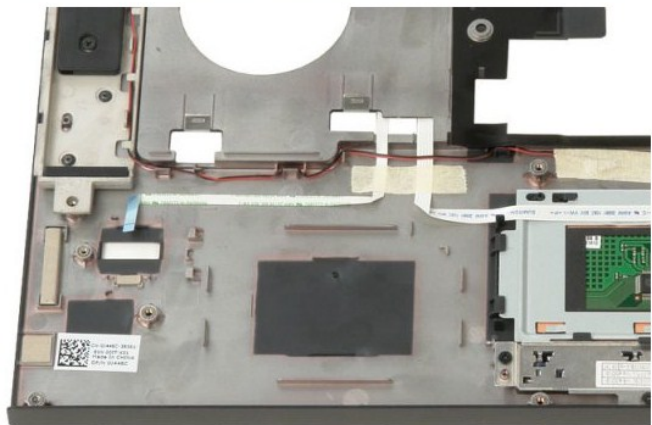
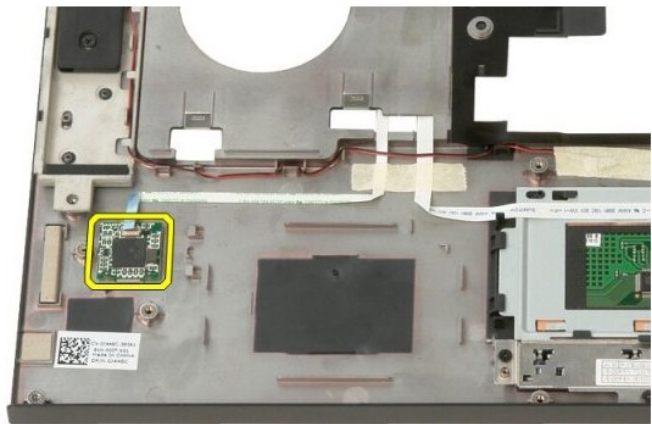


14. שחרר את הכבל מתפס ההצמדה שלו.





15. הוצא את קורא טביעות האצבע ממסעד כף היד.



## מכסה הצירים

מדריך השירות של Dell™ Vostro™ 1520

⚠ התראה: לפני טיפול בחלק הפנימי של המחשב, קרא את המידע בנושא בטיחות המצורף למחשב. לעיון במידע על נהלים מומלצים נוספים בנושא בטיחות, בקר בדף הבית בנושא עמידה בדרישות התקינה בכתובת [www.dell.com/regulatory\\_compliance](http://www.dell.com/regulatory_compliance).

### הסרת מכסה הצירים



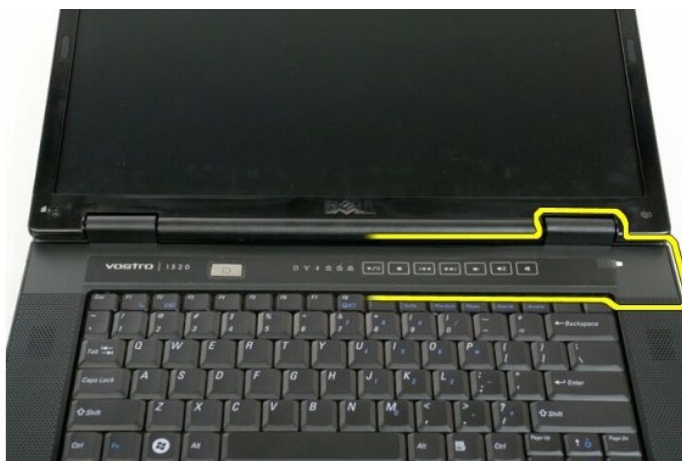
1. בצע את הפעולות המפורטות בסעיף [לפני תחילת הטיפול בחלק הפנימי של המחשב](#).
2. הסר את [הטוללה](#) מהמחשב.



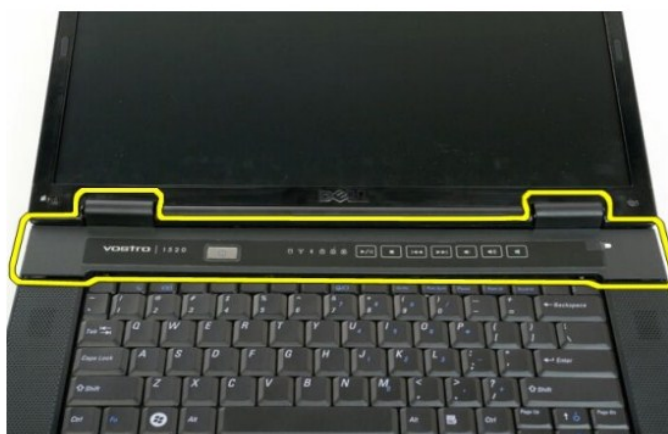
3. השתמש בחרט פלסטי כדי להרים בעדינות את הצד האחורי של מכסה הצירים ולנתק אותו מבסיס המחשב.



4. התחל בצד ימין ונתק בעדינות את מכסה הצירים מבסיס המחשב.



5. המשך לנתק את מכסה הצירים מהמחשב משמאל לימין עד להסרה מלאה של המכסה.



## כונן קשיח

מדריך השירות של Dell™ Vostro™ 1520

⚠ התראה: לפני טיפול בחלק הפנימי של המחשב, קרא את המידע בנושא בטיחות המצורף למחשב. לעיון במידע על נהלים מומלצים נוספים בנושא בטיחות, בקר בדף הבית בנושא עמידה בדרישות התקינה בכתובת [www.dell.com/regulatory\\_compliance](http://www.dell.com/regulatory_compliance).

### הסרת הכונן הקשיח



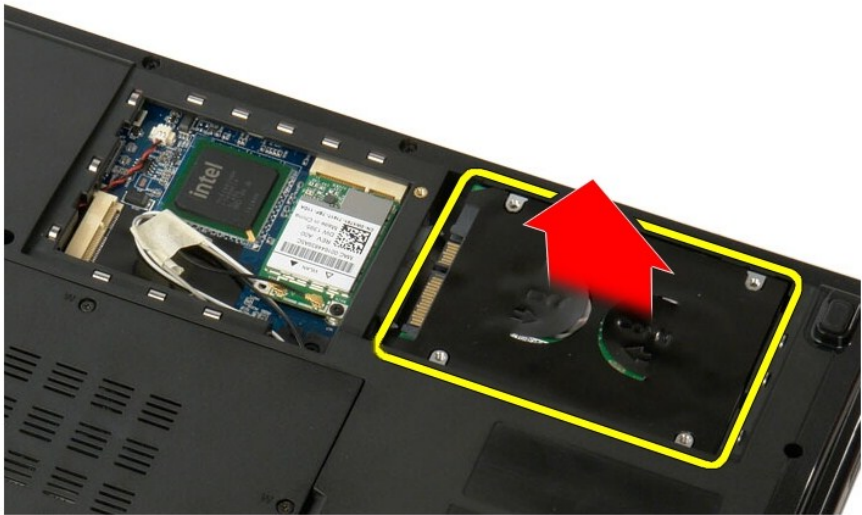
1. בצע את הפעולות המפורטות בסעיף לפני תחילת הטיפול בחלק הפנימי של המחשב.
2. הסר את הסוללה מהמחשב.
3. הסר את לוח הגישה אל הכונן הקשיח וכרטיס ה-Mini-Card מהמחשב.



4. החלק את הכונן הקשיח לכיוון צדו של המחשב.



5. הרם את הכונן הקשיח והוצא אותו מהמחשב.





## לוח הגישה אל הכונן הקשיח וכרטיס Mini-Card

מדריך השירות של Dell™ Vostro™ 1520

⚠ התראה: לפני טיפול בחלק הפנימי של המחשב, קרא את המידע בנושא בטיחות המצורף למחשב. לעיון במידע על נהלים מומלצים נוספים בנושא בטיחות, בקר בדף הבית בנושא עמידה בדרישות התקינה בכתובת [www.dell.com/regulatory\\_compliance](http://www.dell.com/regulatory_compliance).

### הסרת לוח הגישה אל הכונן הקשיח וכרטיס ה-Mini-Card

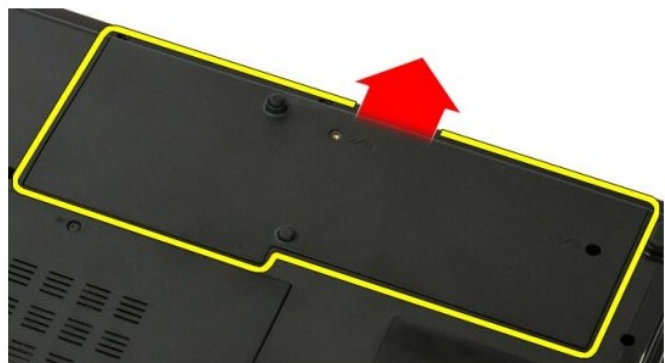
1. בצע את הפעולות המפורטות בסעיף [לפני תחילת הטיפול בחלק הפנימי של המחשב](#).
2. הסר את [הטולגה](#) מהמחשב.



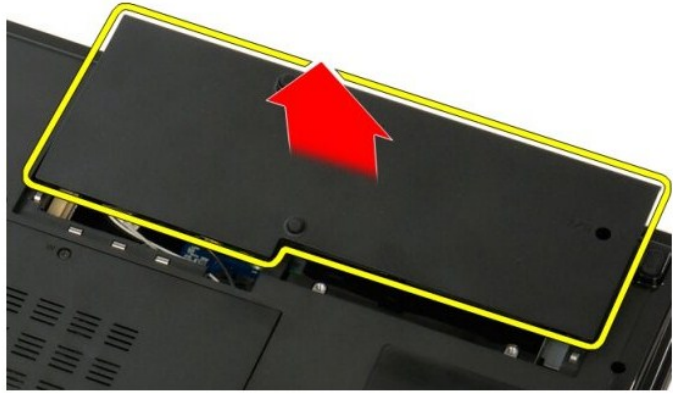
3. הסר את שני הברגים המצמידים את לוח הגישה אל הכונן הקשיח ואל כרטיס ה-mini-card אל המחשב.



4. החלק את הלוח לכיוון צדו האחורי של המחשב.



5. הסר את לוח הגישה אל הכונן הקשיח וכרטיס ה-Mini-Card.





## מקלדת

מדריך השירות של Dell™ Vostro™ 1520

⚠ התראה: לפני טיפול בחלק הפנימי של המחשב, קרא את המידע בנושא בטיחות המצורף למחשב. לעיון במידע על נהלים מומלצים נוספים בנושא בטיחות, בקר בדף הבית בנושא עמידה בדרישות התקינה בכתובת [www.dell.com/regulatory\\_compliance](http://www.dell.com/regulatory_compliance).

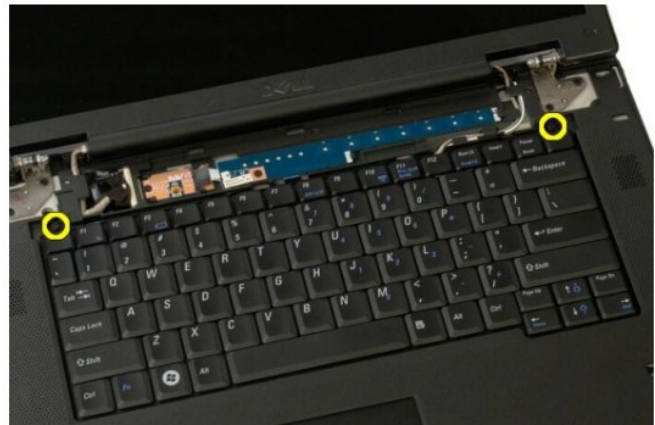
### ניתוק המקלדת



1. בצע את הפעולות המפורטות בסעיף [לפני תחילת הטיפול בחלק הפנימי של המחשב](#).
2. הסר את [הסוללה](#) מהמחשב.
3. הסר מהמחשב את [מכסה הצירים](#).



4. הסר את שני הברגים המצמידים את המקלדת אל בסיס המחשב.



5. הרם מעט את הקצה האחורי של המקלדת והחלק את המקלדת לכיוון צדו האחורי של המחשב.



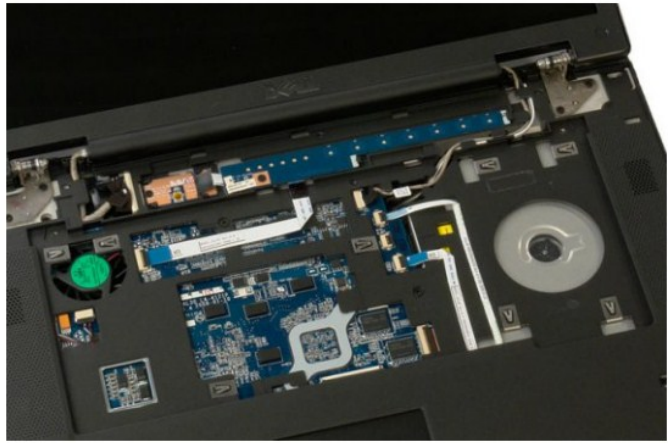
6. פותח את תפס כבל הנתונים של המקלדת כדי לשחרר את הכבל השטוח.



7. הוצא את כבל הנתונים של המקלדת מהתפס.



8. נתק את המקלדת מהמחשב.



## זיכרון

מדריך השירות של Dell™ Vostro™ 1520

⚠ התראה: לפני טיפול בחלק הפנימי של המחשב, קרא את המידע בנושא בטיחות המצורף למחשב. לעיון במידע על נהלים מומלצים נוספים בנושא בטיחות, בקר בדף הבית בנושא עמידה בדרישות התקינה בכתובת [www.dell.com/regulatory\\_compliance](http://www.dell.com/regulatory_compliance).

### הסרת מודולי הזיכרון



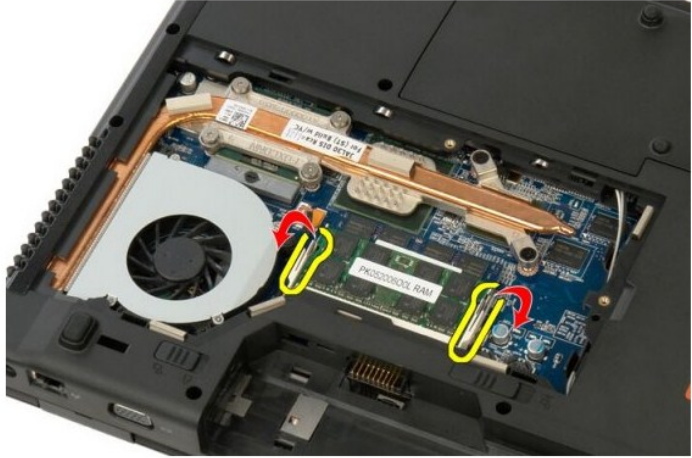
⚠ הערה: DIMM A הוא רכיב הזיכרון הקרוב ביותר אל לוח המערכת. כדי להסיר את DIMM A עליך להסיר תחילה את DIMM B. אם מותקן במחשב שלך רכיב DIMM אחד בלבד, יש להתקין תמיד בחריץ של DIMM A. אם מותקן במחשב שלך רכיב DIMM אחד בלבד, העברת הרכיב מחריץ A לחריץ B תגרום להשבתת AMT (אם הוא מופעל כרגע).

1. בצע את הפעולות המפורטות בסעיף [לפני תחילת הטיפול בחלק הפנימי של המחשב](#).
2. הסר מהמחשב את [הסוללה](#).
3. הסר מהמחשב את [לוח הגישה אל המשבר והזיכרון](#).



4. בקצות אצבעותיך, הזז הצידה את תפסי האבטחה שבשני קצות מחבר מודול הזיכרון. עד שמודול הזיכרון ישתחרר ממקומו.





5. הוצא את מודול הזיכרון מהשקע.



## כונן אופטי

מדריך השירות של Dell™ Vostro™ 1520

⚠ התראה: לפני טיפול בחלק הפנימי של המחשב, קרא את המידע בנושא בטיחות המצורף למחשב. לעיון במידע על נהלים מומלצים נוספים בנושא בטיחות, בקר בדף הבית בנושא עמידה בדרישות התקינה בכתובת [www.dell.com/regulatory\\_compliance](http://www.dell.com/regulatory_compliance).

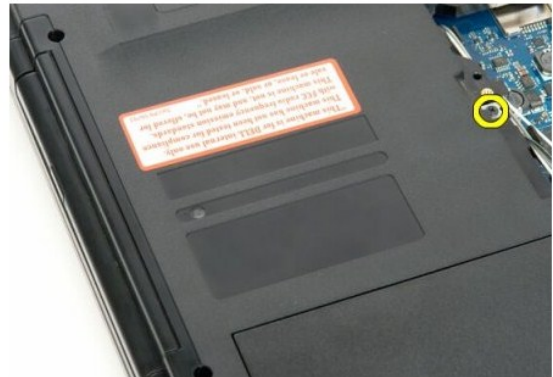
### הסרת הכונן האופטי



1. בצע את הפעולות המפורטות בסעיף [לפני תחילת הטיפול בחלק הפנימי של המחשב](#).
2. הסר את [הטוללה](#) מהמחשב.
3. הסר מהמחשב את [לוח הגישה אל המשבד והזיכרון](#).



4. הסר את הבורג המצמיד את הכונן האופטי למקומו.



5. החדר חרט פלסטי לתוך החריץ והחלק את הכונן האופטי מעט מתוך המחשב.



6. הסר את הכוון האופטי מהמחשב.





## מסעד כף היד

מדריך השירות של Dell™ Vostro™ 1520

⚠ התראה: לפני טיפול בחלק הפנימי של המחשב, קרא את המידע בנושא בטיחות המצורף למחשב. לעיון במידע על נהלים מומלצים נוספים בנושא בטיחות, בקר בדף הבית בנושא עמידה בדרישות התקינה בכתובת [www.dell.com/regulatory\\_compliance](http://www.dell.com/regulatory_compliance).

### הסרת מסעד כף היד



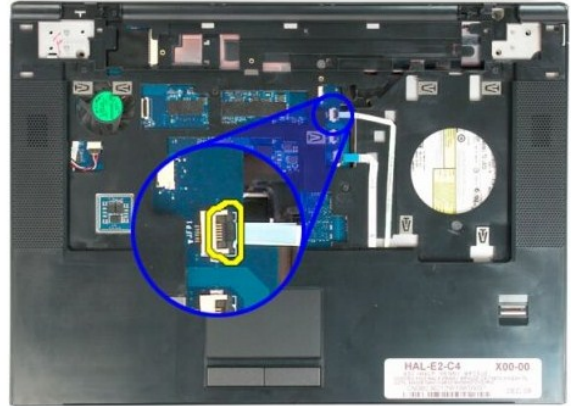
1. בצע את הפעולות המפורטות בסעיף לפני תחילת הטיפול בחלק הפנימי של המחשב.
2. הסר את הסוללה מהמחשב.
3. הסר את לוח הגישה אל הכונן הקשיח וכרטיסי ה-Mini-Card מהמחשב.
4. הסר מהמחשב את הכונן הקשיח.
5. הסר מהמחשב את הכונן האופטי.
6. נתק את המקלוד מהמחשב.
7. הסר מהמחשב את מכלול הצב.
8. הסר מהמחשב את לוח הגישה אל המעבד והזיכרון.



9. הסר את שלושה-עשר הברגים המתברים את מסעד כף היד אל חלקו התחתון של המחשב.



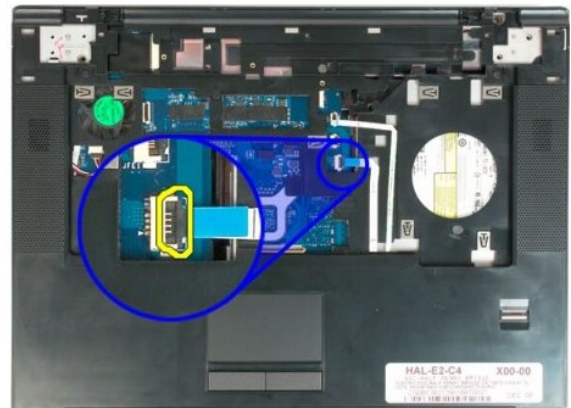
10. הפוך את המחשב ושחרר את התפס של כבל הנתונים של קורא טביעות האצבע.



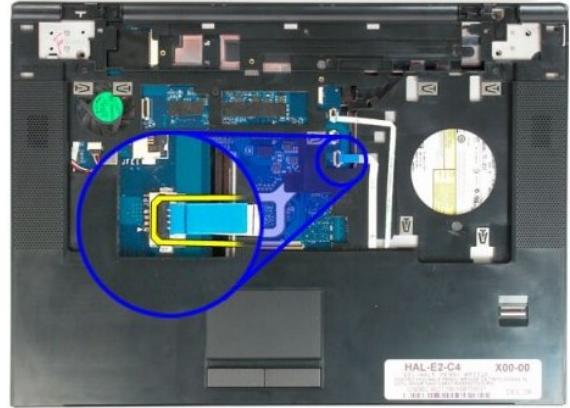
11. הוצא את כבל הנתונים של קורא טביעות האצבע מהתפס.



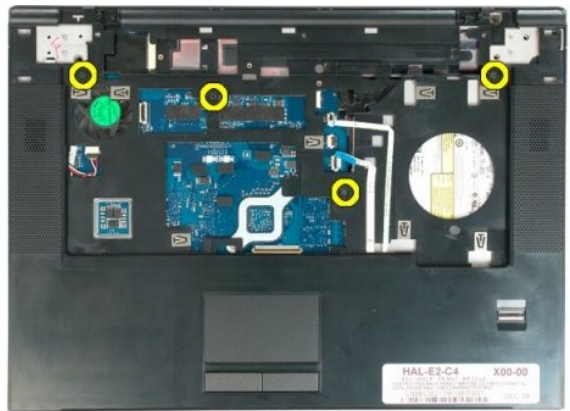
12. שחרר את תפס כבל הנתונים של משטח המגע.



13. הוצא את כבל הנתונים של משטח המגע מהתפס.



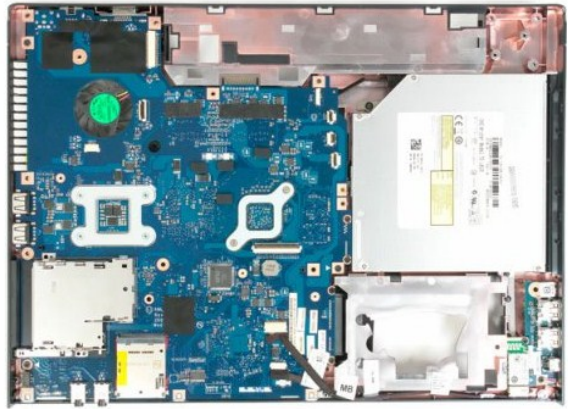
14. הסר את ארבעת הברגים המחברים את מסעד כף היד אל חלקו העליון של המחשב.



15. נטק את כבל הרמקולים מלוח המערכת.



16. הסר מהמחשב את מסעד כף היד.



## לוח הגישה אל המעבד והזיכרון

מדריך השירות של Dell™ Vostro™ 1520

⚠ התראה: לפני טיפול בחלק הפנימי של המחשב, קרא את המידע בנושא בטיחות המצורף למחשב. לעיון במידע על נהלים מומלצים נוספים בנושא בטיחות, בקר בדף הבית בנושא עמידה בדרישות התקינה בכתובת [www.dell.com/regulatory\\_compliance](http://www.dell.com/regulatory_compliance).

### הסרת לוח הגישה אל המעבד והזיכרון



1. בצע את הפעולות המפורטות בסעיף [לפני תחילת הטיפול בחלק הפנימי של המחשב](#).
2. הסר את [הטוללה](#) מהמחשב.



3. חפף את שני בורגי הנעילה בלוח הגישה.



4. הרם את צדו הימני של לוח הגישה.





5. הסר את לוח הגישה.



[חזרה לדף התוכן](#)

## גוף הקירור והמעבד

מדריך השירות של Dell™ Vostro™ 1520

⚠ התראה: לפני טיפול בחלק הפנימי של המחשב, קרא את המידע בנושא בטיחות המצורף למחשב. לעיון במידע על נהלים מומלצים נוספים בנושא בטיחות, בקר בדף הבית בנושא עמידה בדרישות התקינה בכתובת [www.dell.com/regulatory\\_compliance](http://www.dell.com/regulatory_compliance).

### הסרת גוף הקירור והמעבד



1. בצע את הפעולות המפורטות בסעיף [לפני תחילת הטיפול בחלק הפנימי של המחשב](#).
2. הסר את [הסוללה](#) מהמחשב.
3. הסר מהמחשב את [לוח הגישה אל המעבד והזיכרון](#).
4. הסר את [המאוורר](#) מהמחשב.



5. רחף את ששת בורגי העילה המחברים את גוף הקירור אל לוח המערכת.



6. הרם את קצה גוף הקירור הקרוב ביותר למרכז המחשב.





7. החלק את גוף הקירור לעבר מרכז המחשב, הרם אותו והוצא אותו מהמחשב.



8. סובב את פיקת המעבד נגד כיוון השעון.



9. הרם את המעבד ישר למעלה מתוך השקע שלו והזהר שלא לכופף את פיפי המעבד.





---

[חזרה לרף התוכן](#)

## מכלול הרמקולים

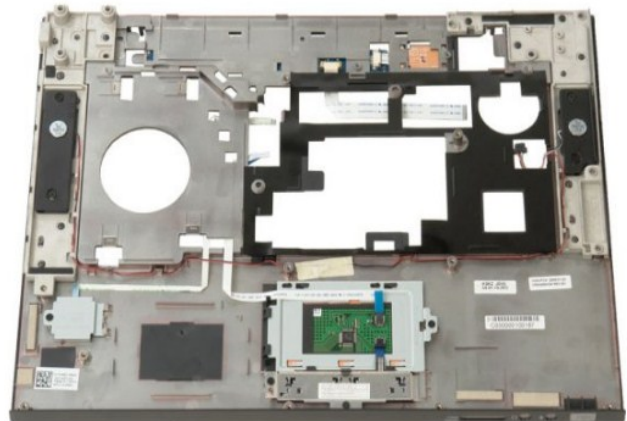
מדריך השירות של Dell™ Vostro™ 1520

⚠ התראה: לפני טיפול בחלק הפנימי של המחשב, קרא את המידע בנושא בטיחות המצורף למחשב. לעיון במידע על נהלים מומלצים נוספים בנושא בטיחות, בקר בדף הבית בנושא עמידה בדרישות התקינה בכתובת [www.dell.com/regulatory\\_compliance](http://www.dell.com/regulatory_compliance).

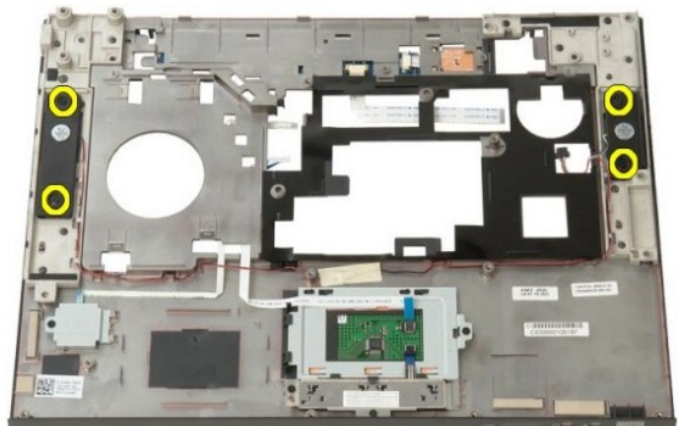
### הסרת מכלול הרמקולים



1. בצע את הפעולות המפורטות בסעיף [לפני תחילת הטיפול בחלק הפנימי של המחשב](#).
2. הסר את [הסוללה](#) מהמחשב.
3. הסר את [לוח הגישה אל הכונן הקשיח וכרטיס ה-Mini-Card](#) מהמחשב.
4. הסר מהמחשב את [הכונן הקשיח](#).
5. הסר מהמחשב את [הכונן האופטי](#).
6. הסר את [כרטיס ה-WLAN](#) מהמחשב.
7. הסר מהמחשב את [מכסה הצי"ם](#).
8. הסר את [המקלדת](#) מהמחשב.
9. הסר מהמחשב את [מכלול הצב](#).
10. הסר מהמחשב את [מסעד כף היד](#) והנח אותו על משטח עבודה נקי.



11. הסר את ארבעת המצמידים את מכלול הרמקולים אל מסעד כף היד.



12. הרס את הרמקולים מהחריצים שלהם והוצא את מכלול הרמקולים מהמחשב.





## לוח המערכת

מדריך השירות של Dell™ Vostro™ 1520

⚠ התראה: לפני טיפול בחלק הפנימי של מחשב הלוח, קרא את המידע בנושא בטיחות המצורף למחשב הלוח שלך. לעיון במידע על נהלים מומלצים נוספים בנושא בטיחות, בקר בדף הבית בנושא עמידה בדרישות התקינה בכתובת [www.dell.com/regulatory\\_compliance](http://www.dell.com/regulatory_compliance).

### הסרת לוח המערכת



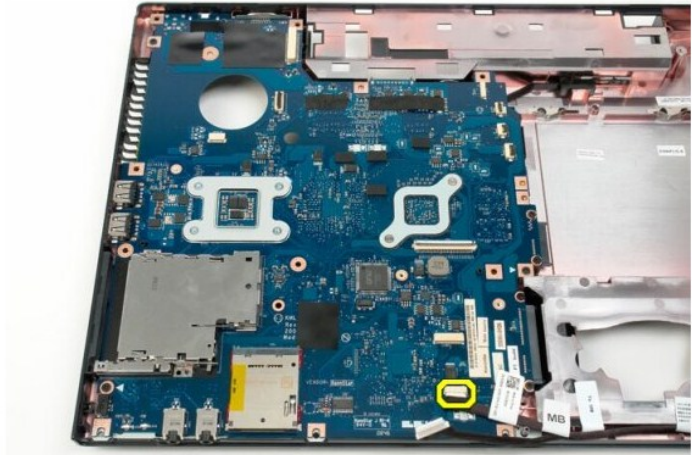
1. בצע את הפעולות המפורטות בסעיף [לפני תחילת הטיפול בחלק הפנימי של המחשב](#).
2. הסר מהמחשב כרטיסי SD Express ו-SD (אם יש).
3. הסר את [הסוללה](#) מהמחשב.
4. הסר מהמחשב את [לוח הגישה אל המעבד והזיכרון](#).
5. הסר מהמחשב את [המאוורר](#).
6. הסר מהמחשב את [גוף הנייד והמעבד](#).
7. הסר מהמחשב את מדווי [הזיכרון](#).
8. הסר מהמחשב את [הסוללה השטוחה](#).
9. הסר את [לוח הגישה אל הכונן הקשיח וכרטיסי ה-Mini-Card](#) מהמחשב.
10. הסר מהמחשב את [הכונן הקשיח](#).
11. הסר מהמחשב את [הכונן האופטי](#).
12. הסר מהמחשב את [מדווי Bluetooth](#).
13. הסר כרטיסי [WLAN](#) ו-[WWAN](#) (אם יש) מהמחשב.
14. הסר מהמחשב את [מכסה הצירים](#).
15. הסר את [המקלדת](#) מהמחשב.
16. הסר מהמחשב את [מכלול הצג](#).
17. הסר מהמחשב את [מסעד כף היד](#).



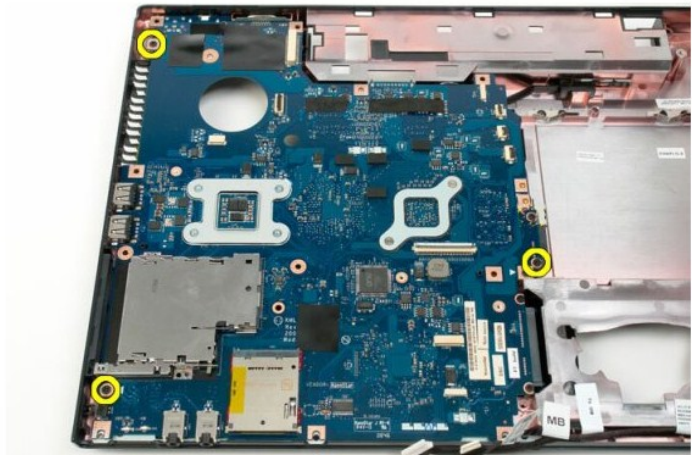
18. נתק את כבל הנתונים הראשון מלוח המערכת.



19. נתק את כבל הנתונים השני מלוח המערכת.

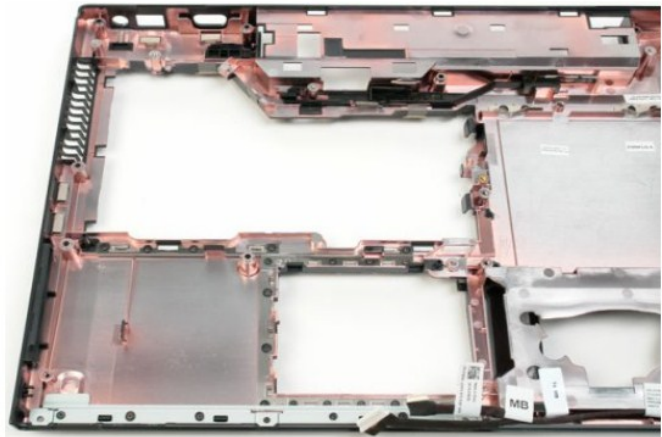


20. הסר את שלושת הברגים המחברים את לוח המערכת למארז המחשב.



21. הסר את לוח המערכת ממארז המחשב.





---

[חזרה לדרף התוכן](#)

## לוח USB/IEEE 1394

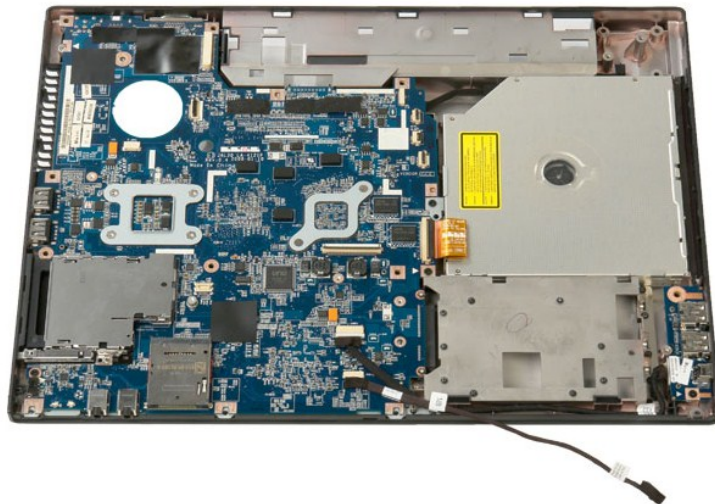
מדריך השירות של Dell™ Vostro™ 1520

⚠ התראה: לפני טיפול בחלק הפנימי של המחשב, קרא את המידע בנושא בטיחות המצורף למחשב. לעיון במידע על נהלים מומלצים נוספים בנושא בטיחות, בקר בדף הבית בנושא עמידה בדרישות התקינה בכתובת [www.dell.com/regulatory\\_compliance](http://www.dell.com/regulatory_compliance).

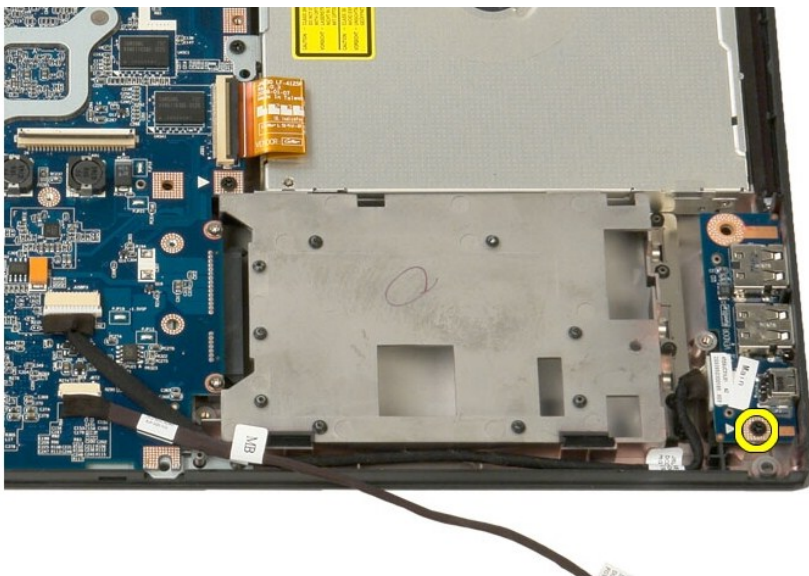
## הסרת לוח USB/IEEE 1394



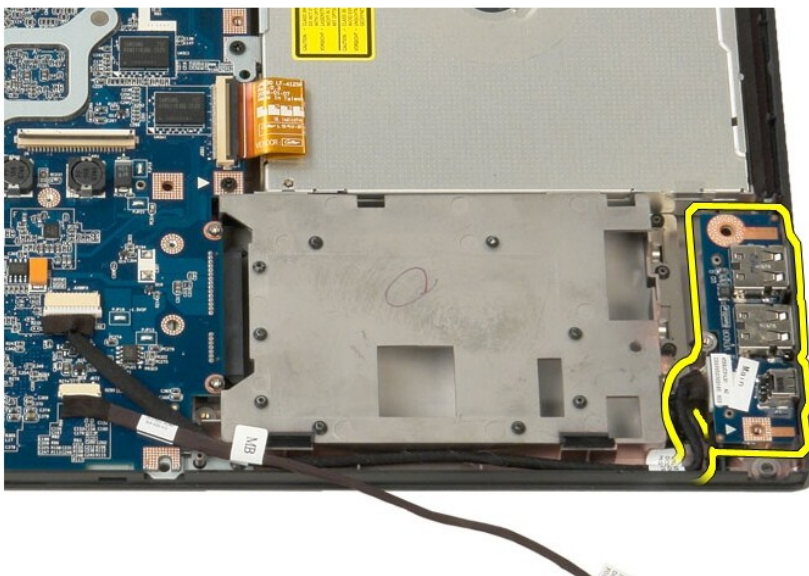
1. בצע את הפעולות המפורטות בסעיף [לפני תחילת הטיפול בחלק הפנימי של המחשב](#).
2. הסר מהמחשב את [הסוללה](#).
3. הסר מהמחשב את [לוח הגישה אל המעבד והזיכרון](#).
4. הסר מהמחשב את [המאוורר](#).
5. הסר מהמחשב את [לוח הגישה אל הכונן הקשיח וכרטיס ה-Mini-Card](#).
6. הסר מהמחשב את [הכונן הקשיח](#).
7. הסר מהמחשב את [הכונן האופטי](#).
8. הסר מהמחשב את [מכסה הצירים](#).
9. הסר את [המקלדת](#) מהמחשב.
10. הסר מהמחשב את [מכלול הצג](#).
11. הסר מהמחשב את [מסעד כף היד](#).



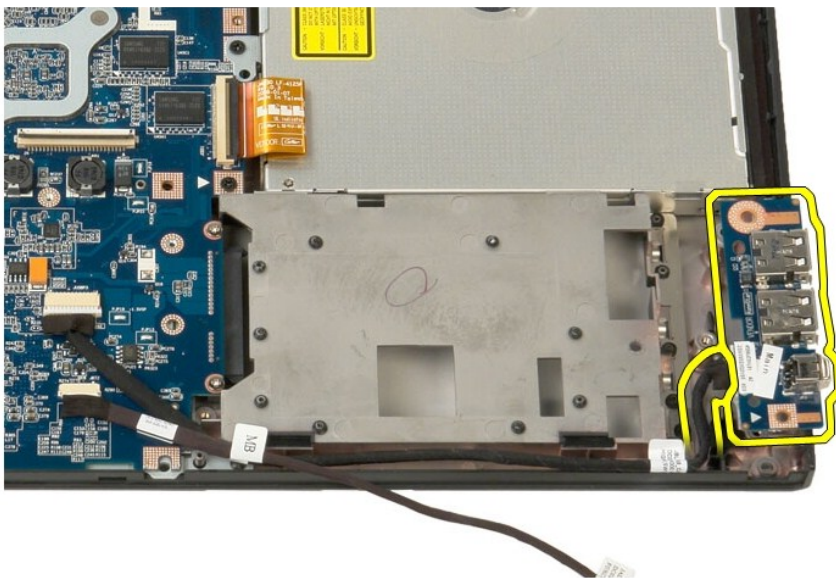
12. הוצא את הבורג המצמיד את הלוח של מחבר USB/1394 אל מארז המחשב.



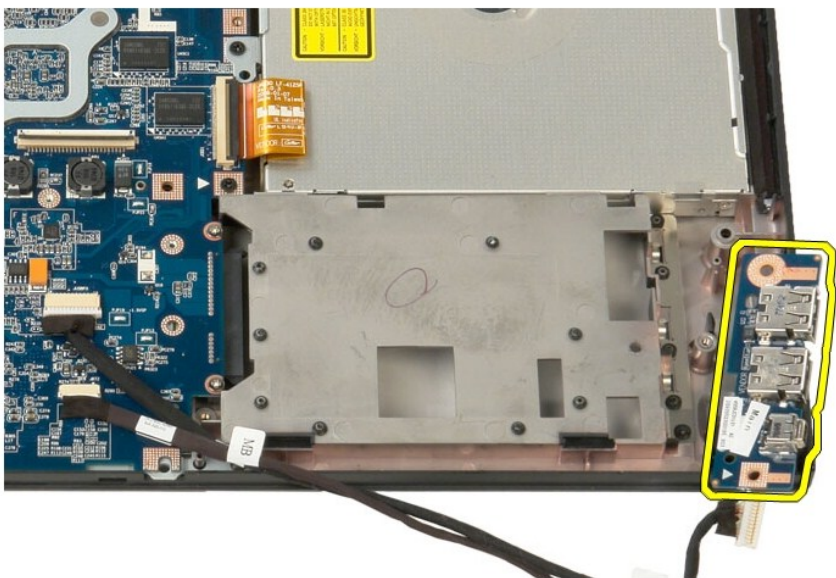
13. הרם את הלוח של מחבר USB/1394 מתוך החריץ שלו.



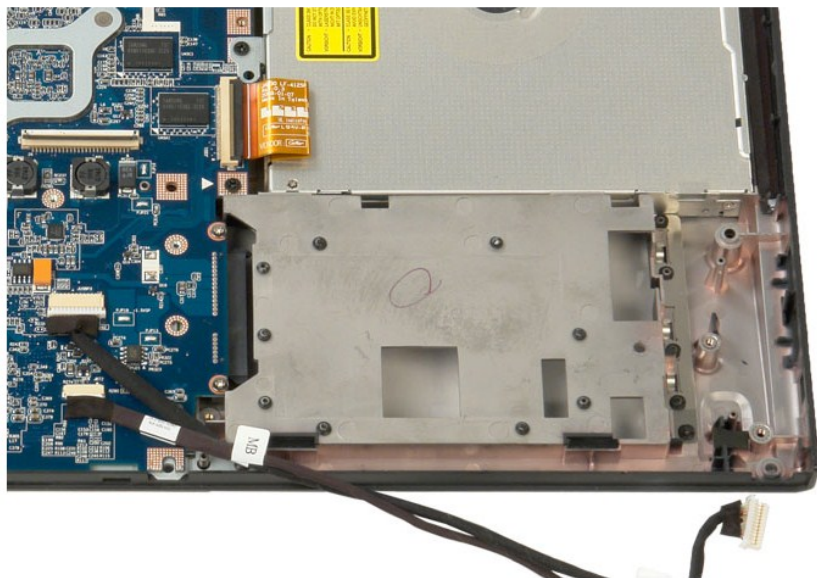
14. נתק את כבל הנתונים מהלוח של מחבר ה-USB/1394.



15. הרט את השוליים הפנימיים של לוח ה-USB והסר את הלוח מהמחשב.







---

[חזרה לרף העמוד](#)

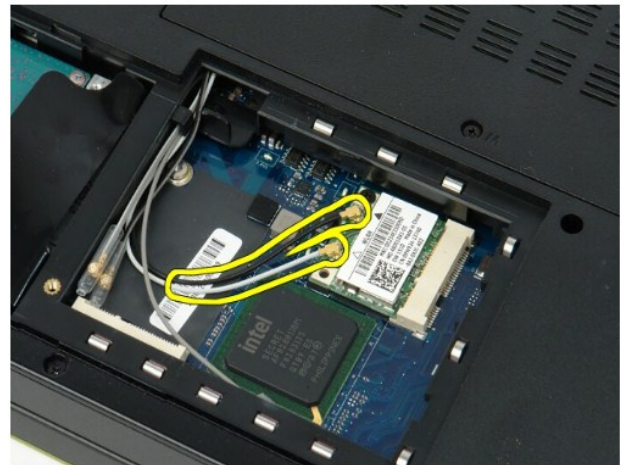
## כרטיס WLAN (רשת מקומית אלחוטית) Dell™ Vostro™ 1520 של

⚠ התראה: לפני טיפול בחלק הפנימי של המחשב, קרא את המידע בנושא בטיחות המצורף למחשב. לעיון במידע על נהלים מומלצים נוספים בנושא בטיחות, בקר בדף הבית בנושא עמידה בדרישות התקינה בכתובת [www.dell.com/regulatory\\_compliance](http://www.dell.com/regulatory_compliance).

### הסרת כרטיס ה-WLAN



1. בצע את הפעולות המפורטות בסעיף [לפני תחילת הטיפול בחלק הפנימי של המחשב](#).
2. הסר מהמחשב את [הסוללה](#).
3. הסר מהמחשב את [לוח הגישה אל הכונן הקשיח וכרטיסי ה-Mini-Card](#).
4. נתק את כבלי האנטנה מכרטיס ה-WLAN.



5. הוצא את הבורג המצמיד את כרטיס ה-WLAN אל לוח המערכת.



6. הסר את כרטיס ה-WLAN מהמחשב.





## כרטיס פנימי עם טכנולוגיית Bluetooth® לתקשורת אלחוטית מדריך השירות של Dell™ Vostro™ 1520

⚠ התראה: לפני טיפול בחלק הפנימי של המחשב, קרא את המידע בנושא בטיחות המצורף למחשב. לעיון במידע על נהלים מומלצים נוספים בנושא בטיחות, בקר בדף הבית בנושא עמידה בדרישות התקינה בכתובת [www.dell.com/regulatory\\_compliance](http://www.dell.com/regulatory_compliance).

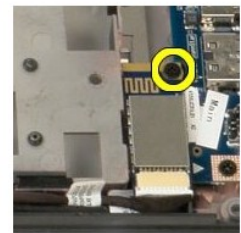
### הסרת הכרטיס הפנימי עם טכנולוגיית Bluetooth



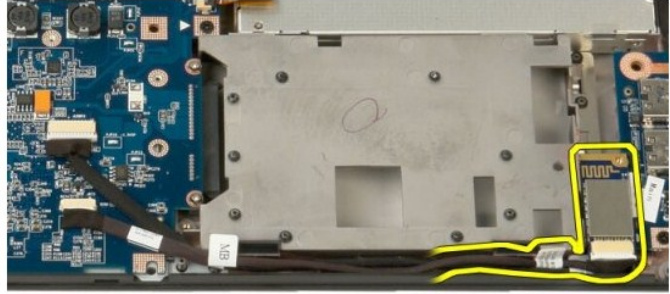
1. בצע את הפעולות המפורטות בסעיף [לפני תחילת הטיפול בחלק הפנימי של המחשב](#).
2. הסר את [הסוללה](#) מהמחשב.
3. הסר את [לוח הנישה אל המונע המשיח וכרטיס ה-Mini-Card](#) מהמחשב.
4. הסר מהמחשב את [הכונן הקשיח](#).
5. הסר את [כרטיס ה-WLAN](#) מהמחשב.
6. הסר מהמחשב את [מכסה הצירים](#).
7. נתק את [המלולות](#) מהמחשב.
8. הסר מהמחשב את [מכלול הצב](#).
9. הסר מהמחשב את [מסעד כף היד](#).



10. הוצא את הבורג המצמיד את מודול Bluetooth אל לוח המערכת.



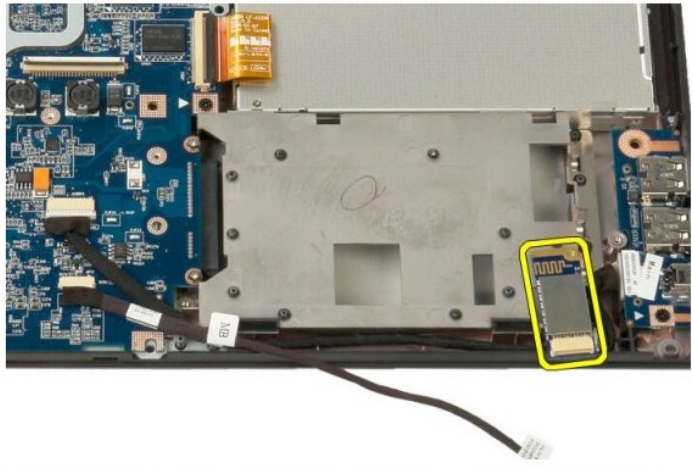
11. הרם את קצהו של מודול ה-Bluetooth הקרוב ביותר לחלקו הקדמי של המחשב והוצא את המודול מהחריץ שלו.

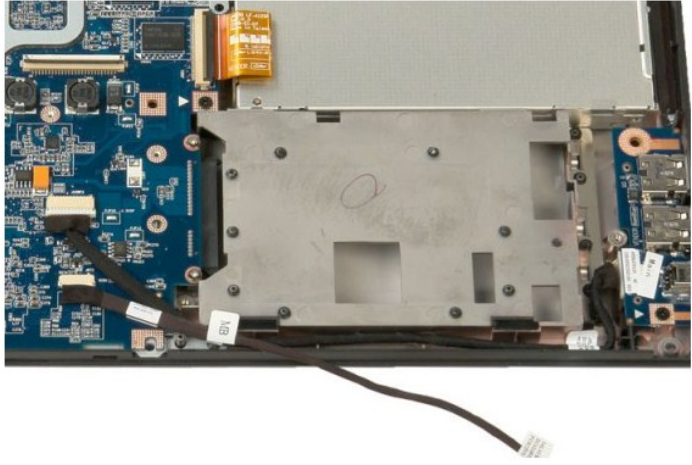


12. נתק את כבל הנמונים ממודול Bluetooth.



13. הסר את מודול Bluetooth מהמחשב.





---

[חזרה לרף התוכן](#)



## כרטיס WWAN (רשת אזורית אלחוטית)

מדריך השירות של Dell™ Vostro™ 1520

⚠ התראה: לפני טיפול בחלק הפנימי של המחשב, קרא את המידע בנושא בטיחות המצורף למחשב. לעיון במידע על נהלים מומלצים נוספים בנושא בטיחות, בקר בדף הבית בנושא עמידה בדרישות התקינה בכתובת [www.dell.com/regulatory\\_compliance](http://www.dell.com/regulatory_compliance).

### הסרת כרטיס ה-WWAN



1. בצע את הפעולות המפורטות בסעיף **לפני תחילת הטיפול בחלק הפנימי של המחשב**.
2. הסר את **הטוללה** מהמחשב.
3. הסר את **לוח הגישה אל הפונ הקשיח וכרטיס ה-Mini-Card** מהמחשב.
4. נתק את כבלי האנטנה מכרטיס ה-WWAN.



5. הוצא את הבורג המצמיד את כרטיס ה-WWAN אל לוח המערכת.



6. הסר את כרטיס ה-WWAN מהמחשב.





## טיפול במחשב

מדריך השירות של Dell™ Vostro™ 1520

- לפני תחילת הטיפול בחלק הפנימי של המחשב
- כלים מומלצים
- כיבי המחשב
- לאחר הטיפול בחלק הפנימי של המחשב

### לפני תחילת הטיפול בחלק הפנימי של המחשב

הישמע להוראות הבטיחות הבאות כדי להגן על המחשב מפני זק אפשרי ולשמור על בטיחותך. אלא אם נאמר אחרת, כל ההליכים במסמך זה מבוססים על ההנחה שמתקיימים התנאים הבאים:

- ביצוע את הפעולות המפורטות בסעיף [טיפול במחשב](#).
- קראת את הוראות הבטיחות המצורפות למחשב.
- ניתן להחליף רכיב או, אם נרשם בנפרד, להתקין אותו בהתאם להוראות הפירוק בסדר הפוך.

**⚠ התראה:** לפני טיפול בחלק הפנימי של המחשב, קרא את המידע בנושא בטיחות המצורף למחשב. לעיון במידע על נהלים מומלצים נוספים בנושא בטיחות, בקר בדף הבית בנושא עמידה בדרישות התקינה בכתובת [www.dell.com/regulatory\\_compliance](http://www.dell.com/regulatory_compliance).

**⚠ התראה:** תיקונים במחשב יבוצעו על ידי טכנאי מוסמך בלבד. האחריות אינה מכסה נזק שייגרם עקב טיפול שאינו מאושר על-ידי Dell.

**⚠ התראה:** כדי למנוע פריקה אלקטרוסטטית, פרוק מעצמך חשמל סטטי באמצעות רצועת הארקה לפרק היד או נגיעה במשטח מתכת לא צבוע (כגון מחבר בגב המחשב).

**⚠ התראה:** נקוט זהירות בטיפול ברכיבים ובכרטיסים. אל תגיע ברכיבים או במגעיים שעל הכרטיס. הזק את הכרטיס בקצותיו או בפס הסגירה המתכתי שלו. רכיבים כגון מעבד יש לאחוז בקצוות ולא בפינים.

**⚠ התראה:** כדי לנתק כבל אל תמשך בכבל עצמו, אלא במחבר שלו או בלשונית המשיכה שלו. כבלים מסוימים מצוידים במחברים בעלי לשונית נעילה. בכיתוק של כבל מסוג זה, הקפד ללחוץ על לשונית הנעילה לפני ניתוק הכבל. בעת הפרדה בין המחברים, הקפד שיהיו ישרים זה ביחס לזה, כדי למנוע את כיפוף הפינים. כמו כן, לפני חיבור כבל, ודא ששני המחברים מכוונים ומישרים כהלכה.

**✍ הערה:** צבע המחשב וצבעם של רכיבים מסוימים עשויים להיות שונים מהמוצג במסמך זה.

למניעת נזק למחשב, בצע את הפעולות הבאות לפני שתתחיל לעבוד בחלק הפנימי של המחשב.

- ודא שמשטח העבודה שטוח ומקי כדי לא לשרוט את מכסה המחשב.
- כבה את המחשב (ראה [כיבי המחשב](#)).
- אם המחשב מחובר (מעגן) להתקן עגינה אופציונלי כמו בסיס המדיה או הסוללה המשינית, נתק אותו.

**⚠ התראה:** כדי לנתק כבל רשת, נתק תחילה את הכבל מהמחשב ולאחר מכן נתק אותו מהתקן הרשת.

- נתק מהמחשב את כל כבלי הרשת.
- נתק את המחשב ואת כל ההתקנים המחוברים אליו משקע החשמל.
- סגור את הצג והפוך את המחשב על משטח עבודה ישר.

**⚠ התראה:** למניעת נזק ללוח המערכת, עליך להוציא את הסוללה הראשית לפני הטיפול במחשב.

- הסר את הסוללה הראשית (ראה [הסרת הסוללה](#)).
- הפוך את המחשב בחזרה למצבו הרגיל.
- פתח את הצג
- לחץ על לחצן ההפעלה כדי להאריק את לוח המערכת.

**⚠ התראה:** כדי למנוע התחשמלות, נתק תמיד את המחשב משקע החשמל לפני פתיחת הצג.

**⚠ התראה:** לפני נגיעה בחלק כלשהו בפנים המחשב, הארק את עצמך על-ידי נגיעה במשטח מתכת חשוף, כגון המתכת בגב המחשב. במהלך העבודה, עליך להקפיד ולגעת מדי פעם במשטח מתכת חשוף, כדי לפרוק חשמל סטטי העלול להיק לרכיבים הפנימיים.

- הסר כרטיסי ExpressCard או כרטיסים חכמים אחרים מהחריצים שהם מותקנים בהם.
- הסר את הכונן הקשיח (ראה [הסרת הכונן הקשיח](#)).

### כלים מומלצים

ביצוע ההוראות במסמך זה עשוי לחייב שימוש בכלים הבאים:

- מברג שטוח קטן
- מברג פיליפס 0
- מברג פיליפס 1
- סמן פלסטיק קטן
- תקליטור של תוכנית שדרוג Flash BIOS

### כיבי המחשב

**⚠ התראה:** כדי למנוע אובדן נתונים, שמור וסגור את כל הקבצים הפתוחים, וצא מכל התוכניות הפתוחות לפני כיבי המחשב.

- כבה את מערכת ההפעלה:
  - ב-Windows Vista

לחץ על התחל  . כעת לחץ על החץ שבפינה הימנית התחתונה של תפריט התחל ולאחר מכן לחץ על כיבוי.



#### • במערכת Windows XP:

לחץ על התחל ← כיבוי המחשב ← כיבוי.

כיבוי המחשב יושלם לאחר שתהליך כיבוי מערכת ההפעלה יסתיים.

2. ודא שהמחשב וכל ההתקנים המחוברים אליו כבויים. אם המחשב וההתקנים המחוברים אליו לא כבו באופן אוטומטי עם כיבוי מערכת ההפעלה, לחץ לחיצה אחוזה (כארבע שניות) על לחצן ההפעלה כדי לכבותם.

## לאחר הטיפול בחלק הפנימי של המחשב

בתום הליכי ההחזרה למקום, הקפד לחבר את ההתקנים החיצוניים, הכרטיסים והכבלים לפני שתפעיל את המחשב.

▲ **אזהרה:** כדי למנוע נזק למחשב, השתמש רק בסוללה המיועדת למחשב Dell זה. אין להשתמש בסוללות המיועדות למחשבי Dell אחרים.

1. חבר את ההתקנים החיצוניים (כגון משכפל יציאות, סוללה משנית או בסיס המדיה) והחזר למקומם את הכרטיסים, לדוגמה: ExpressCard.
2. חבר כבלי טלפון או רשת כלשהם למחשב.

▲ **אזהרה:** כדי לחבר כבל רשת, תחילה חבר את הכבל להתקן הרשת ולאחר מכן למחשב.

3. החזר את **סוללה** למקומה.
4. חבר את המחשב ואת כל ההתקנים המחוברים לשקעי החשמל שלהם.
5. הפעל את המחשב.

[חזרה לדף התוכן](#)